

T.C  
DÖŞEMEALTI KAYMAKAMLIĞI

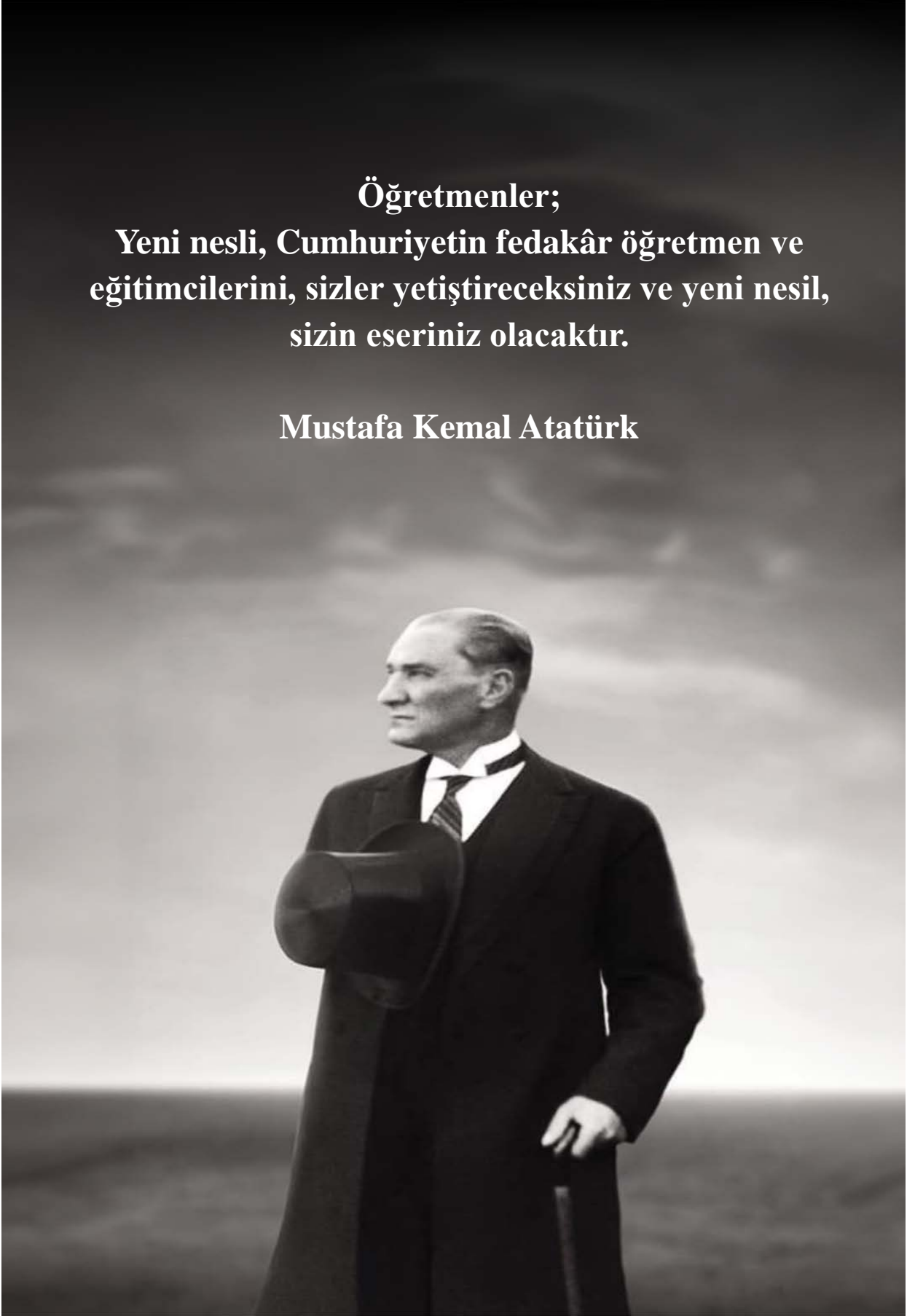
EMİNE İLHAN KADAM  
MESLEKİ VE TEKNİK ANADOLU LİSESİ MÜDÜRLÜĞÜ

2024 - 2028 STRATEJİK PLANI



**Öğretmenler;  
Yeni nesli, Cumhuriyetin fedakâr öğretmen ve  
eğitimcilerini, sizler yetiştireceksiniz ve yeni nesil,  
sizin eseriniz olacaktır.**

**Mustafa Kemal Atatürk**



## Okul / Kurum Bilgileri

<b>İli:</b> ANTALYA		<b>İlçesi:</b> DÖŞEMEALTI	
<b>Adres:</b>	Orta Mahalle 7414 Sokak No:3 Çıglık / Döşemealti / Antalya	<b>Coğrafi Konum (link)</b>	<a href="https://goo.gl/maps/onq5RAw2JrM2">https://goo.gl/maps/onq5RAw2JrM2</a>
<b>Telefon Numarası:</b>	0 (242) 423 75 87	<b>Faks Numarası:</b>	-----
<b>e- Posta Adresi:</b>	970914@meb.k12.tr	<b>Web sayfası adresi:</b>	<a href="https://emineilhankadamkml.meb.k12.tr">https://emineilhankadamkml.meb.k12.tr</a>
<b>Kurum Kodu:</b>	970914	<b>Öğretim Şekli:</b>	Tam Gün

# SUNUŞ



Sosyal ve ekonomik yönden gelişmiş her ülke, eğitime büyük önem vermiş, eğitim sayesinde hedeflediği noktaya ulaşmıştır. Çünkü eğitim; her insanın yaşamında, her toplumun, her ülkenin geleceğinin garanti altına alınmasında en etkin ve asla ihmale gelmeyecek çok önemli bir faktördür.

Bu nedenle kamu kaynaklarını etkin kullanarak, kentin ve ülkenin ihtiyaçlarına cevap verebilmek; kaynakların verimli kullanılması gerektiğini göz önünde bulundurarak, ihtiyaçlar arasında öncelik ve planlama çalışması yapmak; tüm bu çalışmaları yaparken kurumlara bütçe disiplini, katılımcılık, izleme, değerlendirme alışkanlığı ve hesap verme sorumluluğu kazandırmak hedefimizdir.

Gelişen ve sürekliliği izlenebilen, bilgi ve planlama temellerine dayanan güçlü bir yaşam standardı ve ekonomik yapı; stratejik amaçlar, hedefler ve planlanmış zaman diliminde gerçekleşecek uygulama faaliyetleri ile oluşabilmektedir.

Okulumuz, daha iyi bir eğitim seviyesine ulaşmak düşüncesiyle sürekli yenilenmeyi ve kalite kültürünü kendisine ilke edinmeyi amaçlamaktadır. Kalite kültürü oluşturmak için eğitim ve öğretim başta olmak üzere insan kaynakları ve kurumsallaşma, sosyal faaliyetler, alt yapı, toplumla ilişkiler ve kurumlar arası ilişkileri kapsayan 2024 - 2028 stratejik planı hazırlanmıştır.

Büyük önder Atatürk'ü örnek alan bizler; çağa uyum sağlamış, çağı yönlendiren gençler yetiştirmek için kurulan okulumuzda, geleceğimizin teminatı olan öğrencilerimizin daha iyi imkânlarla yetişip, düşünce ufku ve yenilikçi ruhu açık, Türkiye Cumhuriyeti çitasını daha yükseklerle taşıyan bireyler olması için, öğretmenleri ve idarecileriyle özverili bir şekilde tüm azmimizle çalışmaktayız.

Emine İlhan Kadam M.T.A.L. olarak en büyük amacımız yalnızca lise mezunu gençler yetiştirmek değil, girdikleri her türlü ortamda çevresindekilere ışık tutan, hayata hazır, hayatı aydınlatan, bizleri daha da ileriye götürecek gençler yetiştirmektir.

İdari ve öğretmen kadrosuyla bizler çağa ayak uydurmuş, yeniliklere acık, Türkiye Cumhuriyetini daha da yükseltecek gençler yetiştirmeyi ilke edinmiş bulunmaktayız. Planın hazırlanmasında emeği geçen öğretmenlerimize, öğrencilerimize, velilerimize, Strateji Geliştirme Kurulu / Ekibine ve uygulanmasında yardımcı olacak herkese teşekkür ederim.

Muhammet AKSOY  
Okul Müdürü

## İÇİNDEKİLER

	<u>Sayfa</u>
<b>1. GİRİŞ VE STRATEJİK PLANIN HAZIRLIKSÜRECİ</b>	6
1.1 Strateji Geliştirme Kurulu ve Stratejik Plan Ekibi	6
1.2 Planlama Süreci	6
<b>2. DURUMANALİZİ</b>	7
2.1 Kurumsal Tarihçe	7
2.2 Uygulanmakta Olan Planın Değerlendirilmesi	8
2.3 Mevzuat Analizi	9
2.4 Üst Politika Belgelerinin Analizi	11
2.5 Faaliyet Alanları ile Ürün ve Hizmetlerin Belirlenmesi	13
2.6 Paydaş Analizi	14
2.7 Kuruluş İçi Analiz	15
2.7.1 Teşkilat Yapısı	17
2.7.2 İnsan Kaynakları	18
2.7.3 Teknolojik Düzey	20
2.7.4 Mali Kaynaklar	21
2.7.5 İstatistikî Veriler	22
2.8 Dış Çevre Analizi (PESTLE)	23
2.9 Güçlü ve Zayıf Yönler ile Fırsatlar ve Tehditler (GZFT) Analizi	26
2.10 Tespit ve İhtiyaçların Belirlenmesi	28
<b>3. GELECEĞE BAKIŞ</b>	30
3.1 Misyon	30
3.2 Vizyon	30
3.3 Temel Değerler	30
<b>4. AMAÇ, HEDEF VE STRATEJİLERİN BELİRLENMESİ</b>	31
4.1 Amaçlar	31
4.2 Hedefler	33
4.3 Performans Göstergeleri	34
4.4 Stratejilerin Belirlenmesi	35
4.5 Maliyetlendirme	37
<b>5. İZLEME VE DEĞERLENDİRME</b>	38

# 1. GİRİŞ VE STRATEJİK PLANIN HAZIRLIK SÜRECİ

## 1.1 Strateji Geliştirme Kurulu ve Stratejik Plan Ekibi

**Strateji Geliştirme Kurulu:** Okul müdürünün başkanlığında, bir okul müdür yardımcısı, bir öğretmen ve okul/aile birliği başkanı ile bir yönetim kurulu üyesi olmak üzere 5 kişiden oluşan üst kurul kurulmuştur.

**Stratejik Plan Ekibi:** Okul müdürü tarafından görevlendirilen ve üst kurul üyesi olmayan müdür yardımcısı başkanlığında, belirlenen öğretmenler ve gönüllü velilerden oluşturulmuştur.

Tablo 1. Strateji Geliştirme Kurulu ve Stratejik Plan Ekibi Tablosu

Strateji Geliştirme Kurulu Bilgileri		Stratejik Plan Ekibi Bilgileri	
Adı Soyadı	Ünvanı	Adı Soyadı	Ünvanı
MUHAMMET AKSOY	Okul Müdürü	FAHRİ TUNÇ	Müdür Yardımcısı
ÖZLEM SAATÇI	Müdür Yardımcısı	GÜLSÜM KARAKEHYA	P.D. Ve Rehber Öğretmen
SERPİL DERİN	Öğretmen	CEMİL KURNAZ	Öğretmen
ALİ ERGÜVEN	O.A.B. Başkanı	HAMİDE GÜNGÖRÜR	Öğretmen
ENGİN BENK	O.A.B.Yönetim Kurulu Üyesi	OKTAY AYTEN	Gönüllü Veli
KASIM YILMAZ	O.A.B.Yönetim Kurulu Üyesi		

## 1.2 Planlama Süreci

2024 - 2028 dönemi stratejik plan hazırlanma süreci Strateji Geliştirme Kurulu ve Stratejik Plan Ekibinin oluşturulması ile başlamıştır. Ekip tarafından oluşturulan çalışma takvimi kapsamında ilk aşamada durum analizi çalışmaları yapılmış ve durum analizi aşamasında, paydaşlarımızın plan sürecine aktif katılımını sağlamak üzere paydaş anketi, toplantı ve görüşmeler yapılmıştır. Durum analizinin ardından geleceğe yönelim bölümüne geçilerek okulumuzun amaç, hedef, gösterge ve stratejileri belirlenmiştir.

## 2. DURUM ANALİZİ

Durum analizi bölümünde, okulumuzun mevcut durumu ortaya konularak neredeyiz sorusuna yanıt bulunmaya çalışılmıştır. Bu kapsamda okulumuzun kısa tanıtımı, okul künyesi ve temel istatistikleri, paydaş analizi ve görüşleri ile okulumuzun Güçlü Zayıf Fırsat ve Tehditlerinin (GZFT) ele alındığı analize yer verilmiştir.

### 2.1 Kurumsal Tarihçe



Okulumuz 25 Haziran 2009 tarihinde 4 derslik ile eski Çığlık Belediye hizmet binasında eğitim öğretime başlamıştır.

2010 - 2011 Eğitim ve Öğretim yılında bahçedeki depo ve binadaki düzenlemeler ile 7 derslik, 1 atölye ile eğitim ve öğretim yürütülmüştür.

2011 - 2012 Eğitim ve Öğretim yılında okulumuz ana binasına 400m mesafedeki eski Çığlık İlköğretim Okulu binasında ilave 3 derslik ile eğitim ve öğretim devam etmiştir.

Okulumuz, 2012 – 2013 Eğitim ve Öğretim yılından itibaren Hayırseverimiz Sayın Emine İlhan Kadam Hanımefendi tarafından yaptırılan 15 derslikli yeni binasında hizmet vermeye başlamıştır.

Okulumuz bahçesine Atölye Binası yapımı çalışmaları 2014 yılında başladı. 2018 - 2019 Eğitim ve Öğretim yılının II. döneminde 4 Atölye, 1 Özel Eğitim Sınıfı, 1 Şef- Öğretmenler Odası ve 1 Konferans salonu ile Atölye Binamız hizmet vermeye başlamıştır.

Çocuk Gelişimi ve Eğitimi Alanı, Moda Teknolojileri Alanı, Güzellik Hizmetleri Alanı olmak üzere 3 alanda okulumuz eğitim – öğretime devam etmektedir.

## 2.2 Uygulanmakta Olan Stratejik Planın Değerlendirilmesi

Uygulanmakta olan stratejik planın değerlendirilmesi, planın uygulanmış olan dönemine ilişkin hedef ve göstergeler bazında gerçekleşme düzeyi ile başarı ve başarısızlık nedenleri incelenmiştir. Yeni stratejik planda yer alacak amaç, hedef ve performans göstergeleri bu incelemeyle oluşturulmuştur. Buna göre;

- Yapılan çalışmalar ile sektörlere kalifiyeli ara eleman yetiştirerek öğrencilerimizin iş bulma imkânı artırılmıştır.
- Okul – Sektör işbirliği artırılmış ve genişletilmiş olup böylece öğrencilere daha fazla sektörel tercih imkânı sunulmuştur.
- Okulumuzda kaynaştırma öğrencileri için BEP sınıfı açılarak etkin olarak kullanılmaktadır.
- Okulumuzda Fatih Projesi kapsamında yapılan çalışmalar tamamlanmış olup etkileşimli tahtalar öğretmenlerimiz tarafından etkin olarak kullanılmaktadır.
- Okul web sitemiz sürekli güncellenmektedir.
- Okulumuz bünyesinde özel eğitim sınıfı açılmıştır.
- Öğrenci devamsızlıklarını önleme ve azaltma konusundaki hedeflere ulaşamamıştır.
- Uluslar arası proje ve yarışmalara katılım konusunda hedeflere ulaşamamıştır.
- Sanatsal ve bilimsel alanlarda yeterli düzeyde gelişme kaydedilememiştir,

değerlendirmeleri yapılmıştır.



## 2.3 Yasal Yükümlülükler ve Mevzuat Analizi

YASAL YÜKÜMLÜLÜK	DAYANAK	TESPİTLER	İHTİYAÇLAR
<b>Eğitim Öğretim Hizmetlerinde ortak görevler</b>	Millî Eğitim Bakanlığı İl ve İlçe Millî Eğitim Müdürlükleri Yönetmeliği 9. Maddesi	<ul style="list-style-type: none"> <li>Eğitim hizmetlerinin yürütülmesinde verimliliğin sağlanamaması.</li> <li>Eğitime ilişkin projeler geliştirmek, uygulamak ve sonuçlarından yararlanmak konusunda sürdürülebilirliğin yapılamaması.</li> <li>Ulusal ve uluslararası araştırma ve projeleri takip etmek, sonuçlarından yararlanma konusunda farklı çalışmaların yapılmaması.</li> <li>İlimizin büyük olması nedeniyle semtler arasındaki okullarımızda nicel ve nitel farklılıkların kendini hissettirmesi.</li> </ul>	<ul style="list-style-type: none"> <li>Eğitime erişimi teşvik edecek ve artıracak çalışmaların yapılması,</li> <li>Müdürlüğümüzün hizmet üretme niteliği ve gücünün artırılması için örgütsel yapısının geliştirilmesi, kurumiçinde hizmetlerin etkinliğinin ve verimliliğinin artırılması,</li> </ul>
<b>Temel Eğitim Hizmetleri, Ortaöğretim Hizmetleri, Meslek ve Teknik Eğitim Hizmetleri, Din Öğretimi Hizmetleri, Özel Eğitim ve Rehberlik Hizmetleri, Hayat Boyu Öğrenme Hizmetleri, Özel Öğretim Kurumları Hizmetleri</b>	Millî Eğitim Bakanlığı İl ve İlçe Millî Eğitim Müdürlükleri Yönetmeliği 10, 11, 12, 13, 14, 15 ve 16. Maddeler	<ul style="list-style-type: none"> <li>Eğitim kurumu standartlarının güncel olmaması</li> <li>Geleneksel öğrenme yöntemlerine kıyasla daha interaktif ve hızlı bir şekilde öğrenmenin tercih edilmesi</li> <li>İlk ve ortaöğretim kurumları arası imkân ve başarı farklılıklarının olması</li> <li>Sosyal, kültürel, sanatsal ve sportif faaliyetlere özel eğitim ihtiyacı olan öğrencilerin yeterli düzeyde katılmaması.</li> </ul>	<ul style="list-style-type: none"> <li>Eğitim kurumu standartlarının güncellenmesi,</li> <li>Özel eğitime ihtiyaç duyan bireylerin eğitime erişimlerinin yaygınlaştırılması için imkânların artırılması ve bu alanda faaliyet geliştirip uygulanması,</li> <li>Öğrencilerin çok yönlü gelişimini destekleyecek projelerle ilgilenmesi ve yeni projeler üretmesine imkân verilmesi</li> </ul>
<b>Bilgi İşlem ve Eğitim Teknolojileri Hizmetleri</b>	Millî Eğitim Bakanlığı İl ve İlçe Millî Eğitim Müdürlükleri Yönetmeliği 17 Maddesi	<ul style="list-style-type: none"> <li>Yerelle iş birliği içinde proje ve araştırma sonuçlarının yeni uygulamalara yön vererek sürdürülebilir iş süreçlerine dönüştürülmemesi.</li> <li>Eğitim ortamlarında teknolojik olanaklardan daha fazla yararlanma imkânı</li> <li>Öğrencilerin eğitim teknolojilerini kullanmaya yatkınlığı</li> </ul>	<ul style="list-style-type: none"> <li>Bilgi teknolojileri alanından etkili insan kaynağının artırılması,</li> <li>Müdürlüğümüz istatistik bilgilerin tüm birimlerce izlenmesine yönelik bir bilgi sistemi oluşturulması.</li> <li>Teknolojik altyapı ve donanım açısından farklılıklarının ortadan kaldırılması amacıyla ağ altyapısı, internet erişimi ve fiziki yeterliliklerin geliştirilmesi</li> </ul>

YASAL YÜKÜMLÜLÜK	DAYANAK	TESPİTLER	İHTİYAÇLAR
<b>Strateji Geliştirme Hizmetleri</b>	Millî Eğitim Bakanlığı İl ve İlçe Millî Eğitim Müdürlükleri Yönetmeliği 18 Maddesi	Stratejik plan, performans programı ve faaliyet raporu arasındaki bağın yeterince güçlü olmaması.	<ul style="list-style-type: none"> <li>Eğitimin niteliğinin artırılması ve okullarda planlı yönetim anlayışının yerleşmesi,</li> <li>Kurum içi koordinasyonun artırılması,</li> </ul>
<b>Ölçme, Değerlendirme ve Sınav Hizmetleri</b>	Millî Eğitim Bakanlığı İl ve İlçe Millî Eğitim Müdürlükleri Yönetmeliği 19 Maddesi	İl / ilçe / okul düzeyinde gerçekleştirilen ölçme ve değerlendirme çalışmalarının yetersiz olması	<ul style="list-style-type: none"> <li>Öğretme öğrenme faaliyetlerinin tam yapılması,</li> <li>Ölçme ve değerlendirme alanında hizmet içi eğitim ihtiyacı</li> </ul>
<b>İnsan Kaynakları Hizmetleri</b>	Millî Eğitim Bakanlığı İl ve İlçe Millî Eğitim Müdürlükleri Yönetmeliği 20 Maddesi	Mevcut görevlerin yerine getirebilmesi için bilgi teknolojileri alanında nitelikli insan kaynağı ihtiyacı.	Eğitimde teknoloji kullanımının artırılmasına yönelik çalışmaların yapılması,
<b>İnşaat ve Emlak Hizmetleri</b>	Millî Eğitim Bakanlığı İl ve İlçe Millî Eğitim Müdürlükleri Yönetmeliği 22 Maddesi	<p>Mevcut eğitim binalarının bir kısmının doğal afet riski taşıması</p> <p>Mevcut eğitim binalarının bir kısmının fiziksel imkanlarının yetersiz olması</p>	<ul style="list-style-type: none"> <li>Eğitim binalarının güçlendirme çalışmalarıyla doğal afetten etkilenmelerinin önüne geçilmesi,</li> <li>Yıkılması gereken eğitim binalarının yerlerine yeni eğitim binalarının yapılması,</li> <li>Eğitim binalarının niteliğinin artırılması için fiziksel imkanlarının iyileştirilmesi.</li> </ul>

## 2.4 Üst Politika Belgeleri Analizi

Üst politika belgeleri;

- 12. Kalkınma Planı
- Cumhurbaşkanlığı Programı,
- Orta Vadeli Program,
- Cumhurbaşkanlığı Yıllık Programı,
- Millî Eğitim Bakanlığı Stratejik Planı,
- İl Millî Eğitim Müdürlüğü Stratejik Planı,
- İlçe Millî Eğitim Müdürlüğü Stratejik Planı ile
- Okul/kurumu ilgilendiren ulusal, bölgesel ve sektörel strateji eylem planlarını ifade eder.

Kurumun faaliyet alanları ile Kalkınma Planı, diğer plan ve programlarda yer alan amaç, ilke ve politikalar incelenmiş, kurumumuz ile ilişkili amaç ve hedeflere planımızda yer verilmesine karar verilmiştir.

Tablo 2. Üst Politika Belgeleri Analizi Tablosu

Üst Politika Belgesi	İlgili Bölüm/Referans	Verilen Görev/İhtiyaçlar
On İkinci Kalkınma Planı	Yurt İçi Tasarruflar	350.2, 352.3 Sayılı Tedbir Maddeleri
	Mali Piyasalar	379.2 Sayılı Tedbir Maddesi
	İmalat Sanayii	432.1, 432.3 Sayılı Tedbir Maddeleri
	Otomotiv	473.1 Sayılı Tedbir Maddesi
	Turizm	525.3, 525.4 Sayılı Tedbir Maddeleri
	Girişimcilik ve Kobi'ler	559.2, 559.3, Sayılı Tedbir Maddeleri
	Fikri Mülkiyet Hakları	565.5, 565.6, 565.7 Sayılı Tedbir Maddeleri
	Ticaretin ve Tüketicinin Korunmasının Geliştirilmesine Yönelik Hizmetler	621.8 Sayılı Tedbir Maddesi
	Eğitim	658, 659, 660 Sayılı Amaç Maddeleri ve Bunlara Bağlı Politika ile Tedbir Maddeleri
	Çocuk	731.2, 731.3, 731.4, 731.5, 731.6, 732.1, 732.3, 732.5, 733.1, 733.2, 734.4, 735.7, 735.8, 738.2, 738.3, 739.1, 739.2, 739.3, 739.4, 740.4, 742.4, 744.1 Sayılı Tedbir Maddeleri
	Gençlik	746.1, 746.2, 746.6, 747.1, 747.2, 748.6 Sayılı Tedbir Maddeleri
	Engelli Hizmetleri	758.1, 758.2, 758.3, 758.4, 758.5 Sayılı Tedbir Maddeleri
	Sosyal Hizmetler, Sosyal Yardımlar ve Yoksullukla Mücadele	773.1, 774.1 Sayılı Tedbir Maddeleri
	Gelir Dağılımı	777.4 Sayılı Tedbir Maddesi
	Kültür ve Sanat	783.1, 783.2, 783.5, 785.1, 785.2, 785.3, 785.5, 789.1, 789.2, 790.4, 793.2 Sayılı Tedbir Maddeleri
	Spor	796.1, 796.2, 796.3, 798.3, 799.1, 799.2, 799.3 Sayılı Tedbir Maddeleri
	Nüfus ve Yaşlanma	804.1, 809.1 Sayılı Tedbir Maddeleri
	Üluslararası Göç	815.4, 816.1 Sayılı Tedbir Maddeleri
	Yurt Dışında Yaşayan Türkler	819.1, 819.2, 819.3, 820.7 Sayılı Tedbir Maddeleri
	Afet Yönetimi	830.7, 831.3, 832.1, 832.4, 833.6, 839.1, 839.3, 841.1 Sayılı Tedbir Maddeleri
Sivil Toplum	940.3 Sayılı Tedbir Maddesi	
Kamuda Stratejik Yönetim	942.1, 943.1, 943.2, 943.4, 943.5 Sayılı Tedbir Maddeleri	
Kalkınma İçin Uluslararası İş Birliği	970.1, 970.6, 972.6, 973.2, 973.3, 973.4 Sayılı Tedbir Maddeleri	
İstihdam	12 Sayılı Tedbir Maddesi	

Üst Politika Belgesi	İlgili Bölüm/Referans	Verilen Görev/İhtiyaçlar
Orta Vadeli Program (2024-2026)	Programda Bakanlığımızı ilgilendiren on dokuz (19) politika ve tedbir ile Öncelikli Reform Alanlarına Yönelik on (10) düzenleme yer almaktadır.	
	Ödemeler Dengesi	1 Tedbir
	Finansal İstikrar	1 Tedbir
	Afet Yönetimi	1 Tedbir
	Dijital Dönüşüm	4 Tedbir
	Hizmet İhracatının Desteklenmesi	1 Tedbir
	Ne Eğitimde Ne İstihdamda Olan Gençlerin ve Kadınların Eğitime ve İstihdama Katılımı	3 Tedbir
	Yükseköğretimde ve Mesleki ve Teknik Eğitimde Özel Sektör Odaklı Dönüşüm	2 Tedbir
	Kamu Cari Harcamalarında Rasyonelleşme	2 Tedbir
	Afetlere Duyarlı Bütünleşik Mekansal Planlama	1 Tedbir
	İklim Değişikliği Mevzuatı, Emisyon Ticaret Sistemi, Sınırdaki Karbon Düzenlemesi Mekanizmasına Uyum	1 Tedbir
Cumhurbaşkanlığı 2024 Yıllık Programı	Yurt İçi Tasarruflar	350.2, 352.3 Sayılı Tedbir Maddeleri
	Mali Piyasalar	379.2 Sayılı Tedbir Maddesi
	İmalat Sanayii	432.1 Sayılı Tedbir Maddesi
	Otomotiv	473.1 Sayılı Tedbir Maddesi
	Turizm	525.3, 525.4 Sayılı Tedbir Maddeleri
	Girişimcilik ve KOBİ'ler	559.2, 559.3 Sayılı Tedbir Maddeleri
	Fikri Mülkiyet Hakları	565.6, 565.7 Sayılı Tedbir Maddeleri
	Eğitim	661.1, 661.4, P. 661, P. 662, P. 663, P.664, P.665, P.666, P.667, P.668, P.670, P.672, P.675, P.676, P.678, P.680, P.681 Sayılı Politika ve Tedbir Maddeleri
	Çocuk	P.732, 731.2, 731.3, 731.4, 731.5, 733.1, 733.2, 734.4, 735.8, 739.1, 739.3, 739.4, 740.4, 742.4, P.743, 744.1 Sayılı Politika ve Tedbir Maddeleri
	Gençlik	746.1, 746.2, 746.6, 747.1, 747.2, 748.6 Sayılı Tedbir Maddeleri
	Engelli Hizmetleri	758.1, 758.2, 758.3 Sayılı Tedbir Maddeleri
	Kültür ve Sanat	783.1, 785.1, 785.2, 789.1 Sayılı Tedbir Maddeleri
	Uluslararası Göç	816.1 Sayılı Tedbir Maddesi
	Yurt Dışında Yaşayan Türkler	819.1, 819.2, 819.3 Sayılı Tedbir Maddeleri
Kalkınma İçin Uluslararası İş Birliği	970.1, 972.6, 973.3 Sayılı Tedbir Maddeleri	

## 2.5 Faaliyet Alanları ile Ürün/Hizmetlerin Belirlenmesi

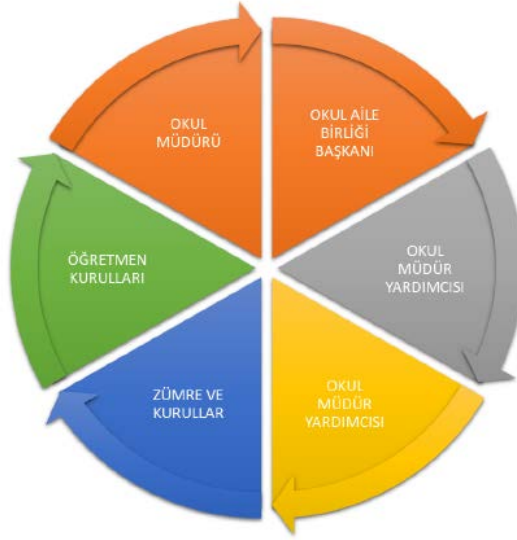
Mevzuat analizi çıktıları dolayısıyla görev ve sorumluluklar dikkate alınarak okul/kurumun sunduğu temel ürün ve hizmetler belirlenir. Belirlenen ürün ve hizmetler Tablo 3’te belirtildiği gibi belirli faaliyet alanları altında toplulaştırılır. Faaliyet alanları ile ürün ve hizmetlerin belirlenmesi amaç, hedef ve stratejilerin oluşturulması aşamasında yönlendirici olacaktır. Kurumumuz için faaliyet alanları ile ürün/hizmetlerin belirlenmesi tablosu aşağıdaki gibi oluşturulmuştur.

**Tablo 3. Faaliyet Alanlar/Ürün ve Hizmetler Tablosu**

<b>Faaliyet Alanı</b>	<b>Ürün/Hizmetler</b>
<b>Öğretim - Eğitim faaliyetleri</b>	<ul style="list-style-type: none"><li>• Öğrenci İşleri</li><li>• Kayıt-nakil işleri</li><li>• Devam-devamsızlık</li><li>• Sınıf geçme</li><li>• Sınav hizmetleri</li><li>• Bireyselleştirilmiş Eğitim Planı (BEP)</li></ul>
<b>Öğretmen işleri hizmeti</b>	<ul style="list-style-type: none"><li>• Derece- Terfi</li><li>• Hizmet içi Eğitim</li><li>• Özlük Hakları</li></ul>
<b>Rehberlik faaliyetleri</b>	<ul style="list-style-type: none"><li>• Öğrencilere rehberlik yapmak</li><li>• Velilere rehberlik etmek</li><li>• Rehberlik faaliyetlerini yürütmek</li></ul>
<b>Sosyal faaliyetler</b>	<ul style="list-style-type: none"><li>• Gezi</li><li>• Halk Oyunları</li><li>• Sergi</li><li>• Kermes</li></ul>
<b>Sportif faaliyetler</b>	<ul style="list-style-type: none"><li>• Masa Tenisi</li><li>• Voleybol</li><li>• Basketbol</li></ul>
<b>Kültürel ve sanatsal faaliyetler</b>	<ul style="list-style-type: none"><li>• Müze gezileri</li><li>• Tiyatro</li><li>• Sergi ve fuarlara katılım</li><li>• Yarışmalar</li></ul>
<b>İnsan kaynakları faaliyetleri (mesleki gelişim faaliyetleri, personel etkinlikleri...)</b>	<ul style="list-style-type: none"><li>• Erasmus+ projeleri ile öğretmenlerin gelişimlerine katkı</li><li>• Hizmet içi Eğitimler</li><li>• İSG kursları</li></ul>
<b>Projeler</b>	<ul style="list-style-type: none"><li>• AB Projeleri</li><li>• Sosyal Projeler</li><li>• Her Yerde Varım Projesi</li></ul>
<b>Öğrencilere yönelik faaliyetler</b>	<ul style="list-style-type: none"><li>• Yetiştirme kursları</li></ul>
<b>Öğrenme ortamlarına yönelik faaliyetler</b>	<ul style="list-style-type: none"><li>• Atelye ve laboratuvarları temiz kullanmak, geliştirmek</li><li>• Sınıf kitaplıkları oluşturmak</li></ul>
<b>Ders dışı faaliyetler</b>	<ul style="list-style-type: none"><li>• Gezi, piknik, doğa yürüyüşleri düzenlemek</li></ul>
<b>Meslek Edindirme Faaliyetleri</b>	<ul style="list-style-type: none"><li>• İşyeri Açma Belgesi</li><li>• İşletmelerde Staj imkânı</li></ul>

## 2.6 Paydaş Analizi

Paydaş analizi katılımı sağlamanın en önemli aracı olarak görülmektedir. İdarenin etkileşim içerisinde olduğu tarafların stratejik planla ilgili görüşlerin dikkate alınması, okul/kurum hizmetlerinden yararlananların ihtiyaçları doğrultusunda şekillendirilmesi ile stratejik planın paydaşlar tarafından sahiplenilmesini ve başarı düzeyinin artırılmasını sağlamaktadır. Eğitim açısından paydaş, bir okulun veya kurumun ürün ve hizmetleriyle ilgisi olan, okul/kurumdan doğrudan veya dolaylı, olumlu ya da olumsuz yönde etkilenen veya okul ve kurumu etkileyen tüm tarafları içerir. Her bir paydaşın rolü okul/kurumun gelişimi için çok önemlidir. Başarılı bir okul/kurumun en hayati bileşeni, tüm paydaşların olumlu katılımıdır. Paydaşlar iç paydaşlar ve dış paydaşlar olarak sınıflandırılır.



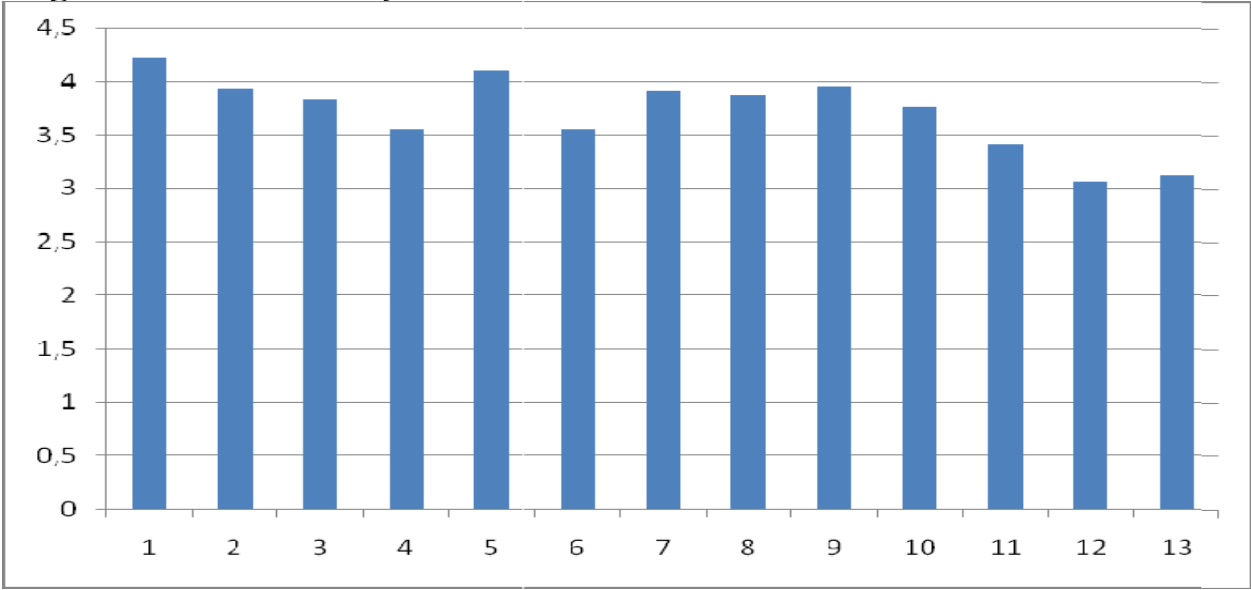
**İç paydaşlar:** Okul/kurumda gerçekleşen her faaliyetten doğrudan etkilenen veya bir faaliyeti ilerletme/yavaşlatma etkisine sahip olanlardır.

**Dış paydaşlar:** okul/kurumun bir parçası olmayan ancak okulda gerçekleşen her faaliyetten dolaylı olarak etkilenen, bağlı/ilişkili/ilgili kişi, grup ya da kurumları ifade eder.

İÇ PAYDAŞLAR	DIŞ PAYDAŞLAR
OKUL YÖNETİCİLERİ	MİLLİ EĞİTİM BAKANLIĞI
ÖĞRETMENLER	ANTALYA VALİLİĞİ
ÖĞRENCİLER	ANTALYA İL MİLLİ EĞİTİM MÜDÜRLÜĞÜ
YARDIMCI HİZMETLER PERSONELİ	ANTALYA BELEDİYESİ
OKUL AİLE BİRLİĞİ	ANTALYA İL EMNİYET MÜDÜRLÜĞÜ
VELİLER	ANTALYA TİCARET ODASI
	ANTALYA SANAYİ ODASI
	ANTALYA İL SOSYAL HİZMETLER MÜDÜRLÜĞÜ
	MESLEK LİSELERİ
	İŞLETMELER
	REHBERLİK ARAŞTIRMA MERKEZİ
	ÖZEL EĞİTİM VE REHABİLİTASYON MERKEZLERİ
	SAĞLIK KURULUŞLARI

Paydaş anketlerine ilişkin ortaya çıkan temel sonuçlara altta yer verilmiştir:

### Öğrenci Anketi Sonuçları:

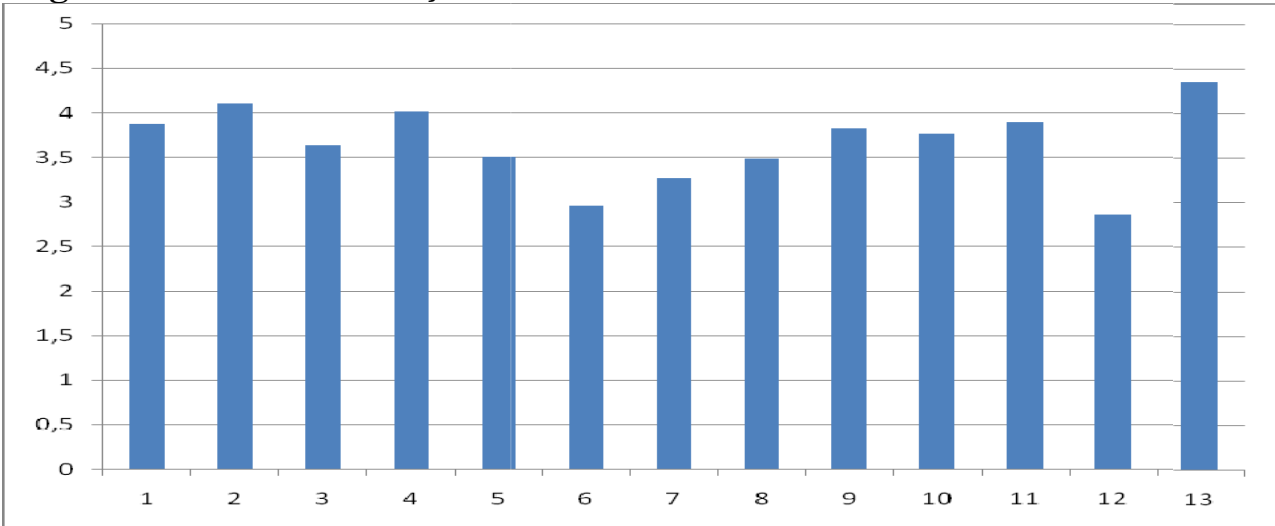


Olumlu (Başarılı) yönlerimiz: Okulda güvende hissedip okulu sevmektedirler.

Öğretmenlerle iletişim kurup sorunları rahatlıkla getirmektedirler. Okulumuz temiz olup, ders araç gereçleri ile işlenmeye çalışılmaktadır. Sınıflarımız kalabalık değildir,

Olumsuz (başarısız) yönlerimiz: Okulumuzda sosyal ve kültürel faaliyetlere daha fazla yer verilmesi gerekmektedir. Okul kantininin daha etkin denetlenmesi gerekmektedir.

### Öğretmen Anketi Sonuçları:

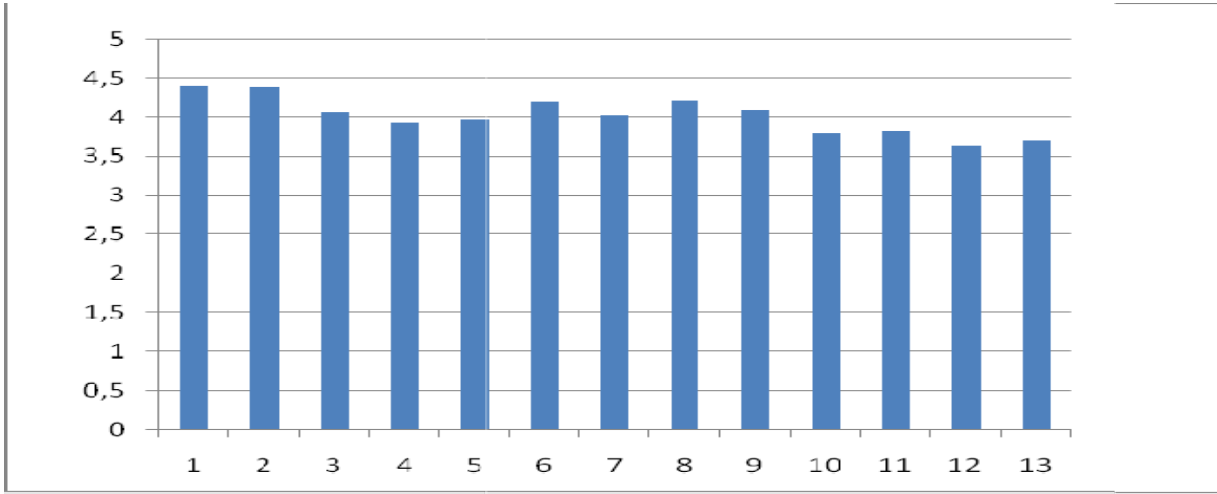


Olumlu (Başarılı) yönlerimiz: Aidiyet değeri yüksek, okulu benimseyen, eşit ve adil tavır gören. Öğretmen gelişimi için fırsatlar sunan, yenilik çalışmalarda destek olan.

Öğretmenler arası işbirliğine önem veren. Yapılacak çalışmalarda öğretmenin fikri alın bir kurum.

Olumsuz (başarısız) yönlerimiz: Sosyal etkinlikler yeteri kadar yapılamamakta. Araç gereçler yönünden yenilikler yapılmalı. Okulda daha objektif ödül sistemi oluşturulmalı.

### **Veli Anketi Sonuçları:**



Olumlu (Başarılı) yönlerimiz: Öğretmenle ihtiyaç duyduğum her zaman görüşme imkânım var. Öğrencimle ilgili sorunlar olunca ilgilenip, devam etmediği zaman arayıp haber verilmektedir. Okul temiz ve bakımlı olup, öğrencim giriş ve çıkışlarda gerekli güvenlik tedbirleri alınmış olup, teneffüslerde kontrol edilmektedir. Dersler araç ve gereçlerle işlenip öğrencimle ilgilenilmektedir. Okul sitesi güncel olup, e-okuldan gerekli bilgileri ulaşmaktayım.

Olumsuz (başarısız) yönlerimiz: Okul fiziki yetersizlikler. Sanatsal ve sosyal etkinliklere daha fazla yer verilmemesi. Veliyle daha fazla işbirliğinin olmaması



## 2.7 Okul / Kurum İçi Analiz

### 2.7.1 Teşkilat Yapısı

Okulumuzun binası ile açık ve kapalı alanlarına ilişkin temel bilgiler altta yer almaktadır.

**Tablo 4. Okul Yerleşkesine İlişkin Bilgiler**

Okul Bölümleri		Özel Alanlar	Var	Yok
Okul Kat Sayısı	2	Çok Amaçlı Salon	X	
Derslik Sayısı	15	Çok Amaçlı Saha		X
Derslik Alanları (m2)	42	Kütüphane	X	
Kullanılan Derslik Sayısı	15	Fen Laboratuvarı		X
Şube Sayısı	12	Bilgisayar Laboratuvarı		X
İdari Odaların Alanı (m2)	90	İş Atölyesi		X
Öğretmenler Odası (m2)	36	Beceri Atölyesi		X
Okul Oturum Alanı (m2)	14.281	Pansiyon		X
Okul Bahçesi (Açık Alan)(m2)	12.941	Atölye	X	
Okul Kapalı Alan (m2)	1.340			
Sanatsal, bilimsel ve sportif amaçlı toplam alan (m <sup>2</sup> )	1.200			
Kantin (m2)	16.5			
Tuvalet Sayısı	8			
Diğer Yeşil Alan				

## 2.7.2 İnsan Kaynakları

Okulumuzun çalışanlarına ilişkin bilgiler altta yer alan tabloda belirtilmiştir.

Çalışanın Ünvanı	Görevleri
Okul/Kurum Müdürü	<ol style="list-style-type: none"><li>1. Eğitim öğretim işlerinin yürütülmesi ve uygulanması.</li><li>2. Sosyal çalışmaların yürütülmesi takibi</li><li>3. Rehberlik faaliyetlerinin yürütülmesi ve takibi</li><li>4. Demirbaş işlerinin yürütülmesi ve takibi</li><li>5. Personel ve özlük işlerinin yürütülmesi ve takibi</li><li>6. Nöbet işlerinin yürütülmesi ve takibi</li><li>7. Kültürel işlerin yürütülmesi ve takibi</li></ol>
Müdür Yardımcısı	<ol style="list-style-type: none"><li>1. Okul müdürünün olmadığı zamanlarda okul müdürlüğüne vekalet eder.</li><li>2. Kendi alanıyla ilgili yıllık çalışma takvimi hazırlamak</li><li>3. Personelin devam devamsızlığını takip etmek</li><li>4. Taşınır mal yönetmeliğinde belirtilen usullere göre kayıtları tutmak belge ve cetvelleri düzenlemek</li><li>5. Personel işlerini yürütmek Satın alma komisyonuna başkanlık etmek</li><li>6. Yazı ve kayıt işlerinin düzenli yürütülmesini sağlamak, İstatistik verilerin tutulmasını sağlamak.</li><li>7. MEBBİS modülünü güncellemek</li><li>8. Şube öğretmenler kurulu çalışmalarını takip etmek</li><li>9. Zümre öğretmenler kurulu çalışmalarını planlamak yürütmek</li><li>10. sınıf geçme defterlerini diploma defterlerini ve diğer Evrakların düzenli olarak tutulmasını sağlamak</li><li>11. e-okul üzerinden öğrenci bilgilerinin kaydını ve kontrolünü yapmak</li><li>12. Yazı ve eser inceleme komisyonuna başkanlık etmek</li><li>13. Karneleri hazırlamak</li><li>14. Sosyal kulüp faaliyetlerini yürütmek kurula başkanlık yapmak</li><li>15. Nöbet esnasında ve diğer zamanlarda okulun bütün birimlerinin temiz olmasını sağlamak</li></ol>
Atölye ve Bölüm Şefleri	<ol style="list-style-type: none"><li>1. Uygulamalı eğitimin incelemeye ve araştırmaya dayalı olarak her türlü ders araç-gereçten yararlanılarak yapılmasını, bunların biriminde bulundurulmasını ve zenginleştirilmesini sağlar.</li><li>2. Uygulamalı eğitim kapsamında öğrencilere yaptırılan temrin, üretim ve hizmetlerin programlarda öngörülen bilgi, beceri, tutum ve davranışları kazandıracak nitelikte olmasını, çalışmaların belirlenen amaçlar doğrultusunda yürütülmesini sağlar.</li><li>3. Aynı yönetim altında farklı program türü bulunan okullarla sürekli eğitim ve öğretim yapılan okulların birimlerindeki araç-gerecin sorumluluğu, birimin şefiyle birlikte o birimde görevli bir teknisyene verilir.</li><li>4. Sorumluluğundaki alan/bölüm, atölye ve laboratuvarın diğer kurum ve kuruluşlarla birlikte kullanılması durumunda, protokol hükümleri doğrultusunda yararlanılmasını sağlar.</li><li>5. Müdür tarafından verilen görevin gerektirdiği diğer görev ve sorumlulukları yerine getirir.</li></ol>
Öğretmenler	<ol style="list-style-type: none"><li>1. Kendilerine verilen ve yetkili sayıldıkları dersleri okutmak.</li><li>2. Okuttukları derslerle ilgili uygulama ve deneyleri yapmak.</li><li>3. Serbest çalışma saatlerinde öğrencileri gözetlemek.</li><li>4. Ders dışında okulun eğitim öğretim ve yönetim işlerine katılmak.</li><li>5. Kanun yönetmelik ve emirlerle tespit edilen ödevleri yapmak.</li><li>6. Öğrencilerin sorunlarıyla ilgilenmek.</li></ol>
Yönetim İşleri ve Büro Memuru	<ol style="list-style-type: none"><li>1. Her türlü yazışma işleri ve evraklarının dosyalanması;</li><li>2. Gelen-Giden Evrakların Dosyalanması, tertip ve düzeni;</li><li>3. MYS, KBS, EKAP iş ve işlemlerinin yapılması</li><li>4. Verilerin bilgisayar ortamında hazırlanması ve aktarılması,</li><li>5. Gelen-Giden Evrak Defterlerinin tutulması</li><li>6. Özlük dosyalarının tutulması, tertip ve düzeni;</li><li>7. Muhasebe işleri, Satın alma işleri,</li><li>8. Taşınır Kayıt Kontrol işleri</li><li>9. Ödenek defterinin tutulması, maaş işlemleri,</li><li>10. Ambar iş ve işlemlerinin takibi.</li><li>11. Okul Müdürü ve Müdür Yardımcılarının vereceği diğer görevler.</li><li>12. Geçici işçiler ve TYP çalışanlarının iş ve işlemleri</li></ol>
Yardımcı Hizmetler Personeli	<ol style="list-style-type: none"><li>1. Mesai saatlerine uyarak okula zamanında gelip gitmek.</li><li>2. Gerektiğinde idare odasında bulunan eşyaların (masa, sandalye vb.) tozunu almak ve odaları düzenlemek.</li><li>3. Her sabah Kamelyalar, diğer alanlar, pansiyon çevresi dahil olmak üzere tertip düzen ve temizliğini yapmak.</li><li>4. Her teneffüs tuvaletlerde havlu kağıt, peçete, el sabunu ve çöpleri kontrol etmek.</li><li>5. Her gün Öğrenciler okuldan ayrıldıktan sonra; sınıfların, atölyelerin, koridorların ve tuvaletlerin süpürülüp deterjanlı su ile paspas yapmak.</li><li>6. Camlar deterjanlı suyla 15 günde bir silinecek.</li><li>7. Tuvalet kapıları ve duvarları deterjanlı suyla haftada bir silinecek.</li><li>8. Demirbaş malzemelerinin temizliği yapılacak, kontrol edilecek.</li><li>9. Okul bahçesindeki çöplerin her gün toplanması, gerekli görüldüğünde yerlerin süpürülmesi.</li><li>10. Okul Müdürü ve diğer idareciler tarafından verilen her türlü görevi yapmak.</li></ol>

**Tablo 5. İdari Personelin Hizmet Süresine İlişkin Bilgiler**

Hizmet Süreleri	2024 Yıl İtibarıyla	
	Kişi Sayısı	%
1-4 Yıl	0	0
5-6 Yıl	0	0
7-10 Yıl	1	20
10.....Üzeri	4	80

**Tablo 6. Okul/Kurumda Oluşan Yönetici Sirkülasyonu Oranı**

	Yıl İçerisinde Okul/Kurumdan Ayrılan Yönetici Sayısı			Yıl İçerisinde Okul/Kurumda Göreve Başlayan Yönetici Sayısı		
	2021	2022	2023	2021	2022	2023
<b>TOPLAM</b>	0	1	0	0	2	0

**Tablo 7. Öğretmenlerin Hizmet Süreleri**

Hizmet Süreleri	Branşı	Kadın	Erkek	Hizmet Yılı	Toplam
<b>1-3 Yıl</b>	-	0	0	0	0
<b>4-6 Yıl</b>	Kimya	1	0	6	1
<b>7-10 Yıl</b>	Biyoloji	1		9	5
	Özel Eğitim	1		9	
	Matematik		1	8	
	El Sanatları	1		9	
	İngilizce	1		10	
<b>11-15 Yıl</b>	Çocuk Gelişimi	2		12-13	11
	T.D.ve Ed.	2		12-11	
	Matematik	2		11-11	
	Beden Eğitimi	1		12	
	Fizik	0	1	14	
	Plastik Teknolojisi	0	1	14	
	Rehberlik	1		11	
	Özel Eğitim	1		13	
<b>16-20</b>	Güzellik Hizmetleri	2	0	19-18	7
	Beden Eğitimi	0	1	19	
	Çocuk Gelişimi	2		20-15	
	Tekstil	2		18-18	
<b>20 ve üzeri</b>	Giyim Teknolojisi	1		23	10
	Felsefe	1		26	
	Matematik	0	1	26	
	T.D.ve Ed.	1		24	
	Çocuk Gelişimi	1		33	
	Tarih	1		27	
	Görsel Sanatlar	1		28	
	Coğrafya	1		28	
	Güzellik Hizmetleri	1		29	
	Din K.ve AB	0	1	25	

**Tablo 8. Kurumdaki Mevcut Hizmetli/ Memur Sayısı**

	Görevi	Erkek	Kadın	Eğitim Durumu	Hizmet Yılı	Toplam
1	Memur	1	0	Lise	14	1
2	Hizmetli	2	0	Lise	26-1	2

**Tablo 9. Okul/kurum Rehberlik Hizmetleri**

Mevcut Kapasite				Mevcut Kapasite Kullanımı ve Performans					
Psikolojik Danışman Norm Sayısı	Görev Yapan Psikolojik Danışman Sayısı	İhtiyaç Duyulan Psikolojik Danışman Sayısı	Görüşme Odası Sayısı	Danışmanlık Hizmeti Alan			Rehberlik Hizmetleri İle İlgili Düzenlenen Eğitim / Paylaşım Toplantısı vb. Faaliyet Sayısı		
				Öğrenci Sayısı	Öğretmen Sayısı	Veli Sayısı	Öğretmenlere Yönelik	Öğrencilere Yönelik	Velilere Yönelik
1	1	0	0	253	30	81	6	23	7

### 2.7.3 Teknolojik Düzey

**Tablo 10. Teknolojik Araç-Gereç Durumu**

Araç - Gereçler	2021	2022	2023	İhtiyaç
Bilgisayar	16	16	16	0
Yazıcı	9	9	9	0
Akıllı Tahta	19	17	15	0
Güvenlik Kamerası	19	19	19	0
Projeksiyon	2	2	2	0

**Tablo 11. Fiziki Mekân**

Fiziki Mekân	Var	Yok	Adedi	İhtiyaç	Açıklama
Öğretmen Çalışma Odası		X	0	1	
Ekipman Odası		X	0	1	
Kütüphane	X		1	0	
Rehberlik Servisi	X		1	0	
Resim Odası		X	0	1	
Müzik Odası		X	0	1	
Çok Amaçlı Salon	X		1	0	
Spor Salonu		X	0	1	

## 2.7.4 Mali Kaynaklar

Okulumuzun genel bütçe ödenekleri, okul aile birliđi gelirleri ve diđer katkılarda dâhil olmak üzere kaynak tablosu ařađıdaki gibidir. Gelecek yıllara ait veriler enflasyon oranı göz önünde bulundurularak hesaplanmıřtır.

**Tablo 12. Kaynak Tablosu**

Kaynaklar	2024	2025	2026	2027	2028
Genel Bütçe	50.000	67.000	91.120	146.703	208.319
Okul Aile Birliđi	30.000	40.200	54.672	88.022	124.991
Kira Gelirleri	19.600	26264	35.719	57.508	81.661
Döner Sermaye	0	0	0	0	0
<b>TOPLAM</b>	<b>99.600</b>	<b>135.264</b>	<b>181.511</b>	<b>292.233</b>	<b>414.971</b>

Harcama Kalemi	Çeřitleri
İSG harcamaları	Sözleşmeli olarak çalışan personelin (sekreter, temizlik, güvenlik) ücret, vergi, sigorta vb. giderleri
Onarım	Okul/kurum binası ve tesisatlarıyla ilgili her türlü küçük onarım; makine, bilgisayar, yazıcı vb. bakım giderleri
Sosyal-sportif faaliyetler	Etkinlikler ile ilgili giderler
Temizlik	Temizlik malzemeleri alımı
İletişim	Telefon, faks, internet, posta, mesaj giderleri
Kırtasiye	Her türlü kırtasiye ve sarf malzemesi giderleri

**Tablo 13. Gelir-Gider Tablosu**

YILLAR	2021		2022		2023	
	GELİR	GİDER	GELİR	GİDER	GELİR	GİDER
Temizlik	7.255,62	4.956,60	28.743,84	17.260,39	42.472,01	22.722,85
Küçük Onarım		0		0		0
Bilgisayar Harcamaları		0		0		0
Büro Makinaları Harcamaları		0		0		0
Telefon		1.289,48		2.166,22		3.719,50
Sosyal Faaliyetler		0		0		0
Kırtasiye		5.966,14		9.317,23		16.02,66
<b>GENEL TOPLAM</b>		<b>7.255,62</b>		<b>28.743,84</b>		<b>2.8743,84</b>

## 2.7.5 İstatistikî Veriler

Okulumuzda yer alan sınıfların öğrenci sayıları alttaki tabloda verilmiştir.

**Tablo 14. Sınıf- Öğrenci Dağılımı Tablosu**

SINIF	Kız	Erkek	Toplam	SINIF	Kız	Erkek	Toplam
9-A	25	0	25	11-A	0	0	0
9-B	31	3	31	11-B	15	0	15
9-C	8	5	8	11-C	7	0	7
10-A	7	1	7	12-A	25	0	25
10-B	9	3	9	12-B	18	0	18
10-C	6	3	6	12-C	11	0	11
Özel Eğitim Hafif Düzey	8	5	13	Özel Eğitim Orta Ağır	2	2	4
<b>GENEL TOPLAM</b>				<b>179</b>			

Okulumuzun norm kadro durumu alttaki tabloda verilmiştir.

**Tablo 15. Norm kadro durumu tablosu**

S.N.	Unvan-Branşı	Norm	Mevcut	İhtiyaç	Sözleşmeli	Fazla
1	Müdür	1	1	0	0	0
2	Müdür Yardımcısı	4	4	0	0	0
3	Biyoloji	1	1	0	0	0
4	Coğrafya	1	1	0	0	0
5	Din Kültürü ve Ahlâk Bilgisi	2	1	1	0	0
6	Türk Dili ve Edebiyatı	3	3	0	0	0
7	Felsefe	1	1	0	0	0
8	Fizik	1	1	0	0	0
9	İngilizce	1	1	0	0	0
10	Kimya / Kimya Teknolojisi	1	1	0	0	0
11	Tarih	1	1	0	0	0
12	Beden Eğitimi	1	1	0	0	0
13	Matematik	2	2	0	0	0
14	Çocuk Gelişimi ve Eğitimi	4	5	0	0	1
15	Tekstil Teknolojisi / Trikotaj	0	2	0	0	2
16	Güzellik Hizmetleri Alanı	5	3	2	0	0
17	Özel Eğitim	4	2	2	0	0
18	Moda Teknolojileri Alanı	2	1	1	0	0

Okulumuzdaki öğretmen başına düşen öğrenci sayısı tabloda verilmiştir.

**Tablo 16.Öğretmen/öğrenci sayısı tablosu**

ÖĞRETMEN	ÖĞRENCİ		OKUL	
	Öğrenci sayısı			Öğretmen başına düşen öğrenci sayısı
Toplam öğretmen sayısı	Kız	Erkek	Toplam öğrenci sayısı	
31	171	7	179	5,7

## 2.8 Çevre Analizi (PESTLE)

PESTLE analiziyle okulumuz üzerinde etkili olan veya olabilecek politik, ekonomik, sosyo kültürel, teknolojik, yasal ve çevresel dış etkenlerin tespit edilmesi amaçlanmıştır. Okulumuzu etkileyen yada etkileyebilecek değişiklik ve eğilimlerin sınıflandırılması bu analizin ilk aşamasını oluşturmaktadır. Bu amaç ile stratejik plan ekibimizce okulumuz stratejik planına yön vermek üzere PESTLE analizi yapılmış olup, mevcut durum analizi çalışmalarında genişçe yer almış ancak plan içerisinde özet bir şekilde yer verilmiştir.

Tablo 17. PESTLE Analiz Tablosu

ETKENLER	Tespitler (Etkenler / Sorunlar)	İdareyeEtkisi		Ne Yapılmalı?
		Fırsatlar	Tehditler	
Politik	<ol style="list-style-type: none"><li>1.Hükümet politikalarında ve üst politika belgelerinde eğitimin öncelikli bir alan olarak yer alması</li><li>2.Politika yapıcıların Bakanlığımızı ve Hizmet sunduğu kesimleri önemsemeleri?</li><li>3.Yerel yönetimlerin eğitime ilgisinin artması</li><li>4.Eğitimin tüm kademelerinde çağın gereklerine uygun öğrenci merkezli yeni eğitim müfredatının uygulanması</li><li>5.Okul öncesi eğitime verilen önem ve desteğin artırılarak devam etmesi</li><li>6.Eğitim ve teknolojik alt yapı konularındaki devlet politikalarının önem kazanması</li><li>7.Eğitim politikalarının sık sık değişmesi</li><li>8.Siyasi bağlamda uluslararası alanda yaşanan göç dalgası</li><li>9.Cumhurbaşkanlığı Hükümet sisteminde eğitim politikaları kurulu oluşturulması</li></ol>	<p>Yeni hükümet sistemi modeli ile bürokratik yapının azaltılması ve daha etkin kılınması</p> <p>Yeni teşkilat sisteminin taşra teşkilatında daha etkin ve akıcı bir çalışmaya müsaade etmesi</p>	<p>Eğitim- öğretim politikalarının uygulamadaki farklılıklar.</p>	<p>İnsan kaynaklarının nicel ve nitel olarak Artırılmasına yönelik Faaliyetler artırılmalı</p> <p>Mesleki eğitimde Üretime yönelik hedef Faaliyetler konulmalı</p> <p>Mesleki eğitimin sektör ile iş birliği özendirilmesine yönelik faaliyetler konulmalı</p>

<b>Ekonomik</b>	<ol style="list-style-type: none"> <li>1. Döviz kurlarındaki değişkenlik</li> <li>2. Milli gelirin vemilli gelirden eğitime ayrılan payın artması</li> <li>3. Toplumun refah seviyesinin yükselmesi ve ekonomik istikrar</li> <li>4. Özel sektör ve hayırsever iş adamlarının eğitime yatırımlarının yüksek olması</li> <li>5. İlimizin turizm, sanayi ve tarım ekonomine dayalı bir yapıda olması</li> <li>6. Göçle beraber nüfus ve işsizlik oranının artması</li> <li>7. İstihdamda geleneksel alanlardan uzaklaşma</li> </ol>	<p>Üretim ekonomisinin ön plana çıkarılması</p> <p>Hayırsever yardımlarının ilimizde yüksek seviyede olması</p>	<p>Yapım inşaat maliyetlerinin artması</p>	<p>Hayırsever yardımlarına ağırlık verilmesi</p> <p>Kaynakların etkin kullanılmasının sağlanması</p> <p>Tasarruf tedbirlerine dikkat edilmeli</p> <p>Üretim ekonomisine katkı sunacak insan gücü yetiştirilmesi yönelik hedeflere ve faaliyetlere yer Verilmeli</p>
ETKENLER	Tespitler (Etkenler / Sorunlar)	İdareyeEtkisi		Ne Yapılmalı?
		Fırsatlar	Tehditler	
<b>Sosyokültürel</b>	<ol style="list-style-type: none"> <li>1. Sivil toplum örgütlerinin eğitime ilgi ve katkısı</li> <li>2. Nüfusu dağılımındaki değişimler, kırsal bölgelerdeki nüfusun azalması</li> <li>3. Çarpık kentleşme ve göçeden ailelerin sosyal uyum sorunları,</li> <li>4. Medyanın olumsuz etkileri ile kültürel değerlerdeki çatışmanın artması</li> <li>5. Toplumun eğitimden beklentilerinin akademik başarıya odaklı olmasının eğitime olumsuz etkisi</li> </ol>	<p>Derneklerin ve sivil toplum kuruluşlarının etkinliğinin artması medya üzerinden genişkitlelere ulaşılmaması</p>	<p>Medyanın öğrencileri olumsuz etkileyecek içeriklere yer vermesi</p>	<p>Yerel Basın ve Medya ile daha fazla iş birliği yapılması</p> <p>Değerler eğitimi çalışmalarına daha fazla önem verilmesi</p>
<b>Teknolojik</b>	<ol style="list-style-type: none"> <li>1. Bilginin hızlı üretimi, erişilebilirlik ve kullanılabilirliğinin gelişmesi</li> <li>2. Toplumun teknolojiye açık bir yapıya sahip olması</li> <li>3. Teknolojinin sağladığı yeni öğrenme ve etkileşim / paylaşım olanaklarının olması</li> <li>4. E-Okul, E-Devlet uygulamaları</li> <li>5. Teknolojinin yenilik ve gelişmeyi tetiklemesi, hızlı değişimler</li> <li>6. Teknolojinin bütün kurumlara ulaştırılmış olması ve paydaşların kullanımına sunulma</li> <li>7. Fatih Projesinin sunduğu imkânlar</li> <li>8. Bilgi ve iletişim teknolojilerinin müfredatı desteklemesi</li> <li>9. Teknolojinine - öğrenme ile bütünleştirilmesi</li> <li>10. Toplumun teknolojiideki olumsuz gelişmelerin etkisinde kalması</li> <li>11. Kontrolsüz teknoloji transferi ve teknoloji bağımlılığının öğrencilerin gelişimini olumsuz yönde etkilemesi</li> </ol>	<p>Teknolojik gelişmelere hâkim öğrenci potansiyeline sahip olmamız</p>	<p>Teknolojik gelişmelerin öğrenci üzerindeki olumsuz etkilerinin artması</p> <p>Fatih projesindeki maliyetlerin artması</p>	<p>EBA' nın aktif kullanılmasına yönelik faaliyetlerin artırılması</p> <p>TÜBİTAK projelerinin yaygınlaştırılmasının sağlanması ve performans ölçütleri ile izleme ve değerlendirme yapılmasının sağlanması</p> <p>Kurumun teknolojik alt yapısının yenilenmesi</p> <p>Öğretmen ve öğrencilerimizin EBA ile ilgili bilgi düzeyi artırılmalı</p>
<b>Yasal</b>	<ol style="list-style-type: none"> <li>1. Mevzuat uygulamalarının farklı olması</li> <li>2. Mevzuatın sık sık değişiyor olması</li> <li>3. İdarenin yargı denetimine açık olması</li> </ol>			



<b>Çevresel</b>	<ol style="list-style-type: none"><li>1. Atmosferin ısınması ve iklim değişimlerinin yaşanması</li><li>2. Tabiatı korumaya dönük politikaların olmaması</li><li>3. İnsanlarda doğayı koruma bilincinin düşük olması</li><li>4. Atıkların dönüşümü ve çevreye zararsız hale getirilmesinde yetersiz kalınması</li><li>5. Kurumların çevre bilincini geliştirecek eğitim ve etkinliklere yeterince yer vermemesi</li><li>6. Temiz su kaynaklarının her geçen gün azalıyor olması</li><li>7. Doğaya en büyük tahribatın insane eliyle yapılıyor olması</li><li>8. Doğal yaşam alanlarının azalıyor olması</li><li>9. EXPO alanının varlığı</li></ol>	<p>Çevresel duyarlılığı yüksek öğrencilerimizin olması,</p> <p>Doğal kaynakların verimli olması</p>	<p>Turizm ve Tarım hareketliliğinin bölgede yarattığı çevresel etki</p>	<p>Müdürlüğümüzün diğer birimlerde yapmış oldukları protokollerde çevre ile ilgili çalışmalara ağırlık verilmesi</p> <p>Öğrencilerimizin çevre duyarlılığının artırılmasına yönelik çevre ile iç içe eğitimlere ağırlık verilmeli</p> <p>Çevrenin korunmasına yönelik projelere ağırlık verilmeli.</p>
-----------------	---	---	---	--

## 2.9 GZFT Analizi

Kurumumuzun temel paydaşları öğrenci, veli ve öğretmen olmakla birlikte eğitimin dış etkileşim içinde olunan geniş bir paydaş kitlesi bulunmaktadır. Payda elektronik ortamda iletilen önerilerde dâhil olmak üzere öğrenci, veli ve öğretmen olmakla birlikte eğitimin dışsal etkisi nedeniyle okul çevresinde kitlesi bulunmaktadır. Paydaşlarımızın görüşleri anket, toplantı, dilek ve istek kutuları, olmak üzere çeşitli yöntemlerle sürekli olarak alınmaktadır.

### Güçlü ve Zayıf Yönler

Okulumuzun temel istatistiklerinde verilen okul künyesi, çalışan bilgileri, bina bilgileri, teknolojik kaynak bilgileri ve gelir gider bilgileri ile paydaş anketleri sonucunda ortaya çıkan sorun ve gelişime açık alanlar iç ve dış faktör olarak değerlendirilerek GZFT tablosunda belirtilmiştir. Dolayısıyla olguyu belirten istatistikler ile algıyı ölçen anketlerden çıkan sonuçlar tek bir analizde birleştirilmiştir. Kurumun güçlü ve zayıf yönleri donanım, malzeme, çalışan, iş yapma becerisi, kurumsal iletişim gibi çok çeşitli alanlarda kendisinden kaynaklı olan güçlülükleri ve zayıflıkları ifade etmektedir ve ayrımda temel olarak okul müdürü / müdürlüğü kapsamında bakılarak iç faktör ve dış faktör ayrımı yapılmıştır.

İç Çevre	
A) Güçlü Yönlerimiz	B) Zayıf Yönlerimiz
<p><b>1- Öğrenciler</b></p> <ul style="list-style-type: none"><li>• Kalifiye eleman yetiştirilmesi</li><li>• Okulda disiplin vakalarının az olması</li><li>• Sınıf öğrenci mevcutlarının standarda uygun olması</li></ul> <p><b>2- Çalışanlar</b></p> <ul style="list-style-type: none"><li>• İnsan kaynağının genç ve dinamik olması</li><li>• Güçlü insani ilişkiler</li><li>• Mesleki ve kişisel dayanışmanın sağlanabilecek olması</li><li>• Resmi yazışmaların elektronik ortamda yapılması</li></ul>	<p><b>1- Öğrenciler</b></p> <ul style="list-style-type: none"><li>• Üniversiteye giriş sınavında istenilen başarının elde edilememesi</li><li>• Kitap okuma alışkanlığındaki ciddi sorunlar</li><li>• Bilgi iletişim teknolojilerinin amaç dışı kullanımı</li></ul> <p><b>2- Çalışanlar</b></p> <ul style="list-style-type: none"><li>• Üretime dönük çalışma ve piyasaya açılma eksikliği</li><li>• Etkili bir performans değerlendirmenin yapılamayışı</li></ul> <p><b>3- Veliler</b></p> <ul style="list-style-type: none"><li>• Sosyo – ekonomik yönden düşük seviye</li></ul> <p><b>4- Bina ve Yerleşke</b></p> <ul style="list-style-type: none"><li>• Okul bahçesinin kullanım olarak işlevsel olmaması</li><li>• Spor salonunun bulunmaması ve spor malzemelerinin yetersizliği</li><li>• Okul kütüphanesinin yetersizliği</li></ul> <p><b>5- Bütçe</b></p> <ul style="list-style-type: none"><li>• Acil ihtiyaç bütçesinin yokluğu</li><li>• Döner sermaye ile okula ve çalışanlara imkânlar sağlanamaması</li></ul> <p><b>6- Yönetim Süreçleri</b></p> <ul style="list-style-type: none"><li>• Etkili bir performans değerlendirmenin yapılamayışı</li></ul> <p><b>7- İletişim Süreçleri</b></p> <ul style="list-style-type: none"><li>• Çalışanlar arası sosyal – kültürel etkinliklerin az oluşu</li><li>• Değişime kısmi direnç</li></ul>

## Fırsatlar ve Tehditler

Dış Çevre	
C) Fırsatlarımız	D) Tehditlerimiz
<ul style="list-style-type: none"><li>• Meslek lisesi mezunu öğrencilerimizin istihdam kolaylığı</li><li>• İşletmelerde beceri eğitiminin geliştirilebilir olması</li><li>• Okulumuzun konumu nedeniyle sınıf öğrenci sayılarının az olması.</li><li>• Antalya'nın sanayide öncü bir il olması</li><li>• Antalyalı hayırseverlerin çok olması ve onların okullarla olan ilişkileri</li></ul>	<ul style="list-style-type: none"><li>• Öğrenci velilerinin çoğunlukla ilgisiz olması</li><li>• Öğrencilerin işletme bulamamaları.</li></ul>

Tablo 22. GZFT Stratejileri

	Fırsatlar	Tehditler
<b>Güçlü Yönler</b>	Okul/kurumun güçlü yönleri ile dış çevrenin sunduğu fırsatlardan faydalanmaya yönelik geliştirilen stratejilerdir.	Dış çevredeki tehditlerin olumsuz etkilerini, okul/kurumun güçlü yönlerini kullanarak en aza indirmeye yönelik geliştirilen stratejilerdir.
<b>Zayıf Yönler</b>	Okul/kurumun zayıf yönlerinin olumsuz etkilerini en aza indirirken fırsatların olası olumlu etkilerinden azami düzeyde yararlanmaya yönelik geliştirilen stratejilerdir.	Zayıf yönler ve tehditlerin olumsuz etkilerini en aza indirmeye yönelik geliştirilen stratejilerdir.

## 2.10. Tespit ve İhtiyaçların Belirlenmesi

Durum Analizi Aşamaları	Tespitler	İhtiyaçlar
Uygulanmakta Olan Stratejik Planın Değerlendirilmesi	Uygulanmakta olan stratejik planın değerlendirilmesi, planın uygulanmış olan dönemine ilişkin hedef ve göstergeler bazında gerçekleşme düzeyi ile başarı ve başarısızlık nedenleri incelenmiştir.	Okulumuz 2024-2028 plan döneminde stratejik yönetim ilkelerine uygun olarak belirlediği stratejik amaç ve hedeflerini gerçekleştirmeye yönelik faaliyet-lerini etkin bir şekilde yürütecektir
Paydaş Analizi	Aileler ile iletişim ve işbirliği yetersizdir. Ailelerin sosyo-ekonomik düzenlerinin düşük olması Velilerin okula ve öğrencilere karşı ilgisizliği Öğrencilerin mazeretsiz devamsızlık yapmaları Öğrencilerin kendilerine güvenlerinin ve akademik anlamda motivasyonlarının düşük olması Haberleşme ve iletişim araç ve gereçlerinin gençler tarafından olumsuz kullanılması Öğrencilerin okul kütüphanesinden yeterince faydalanamamaları Öğrencilerin kendi mesleklerinde yeterince bilinçli ve geleceğe yönelik planlarının olmaması Mezun olan öğrencilerin ara elemen olarak istihdam dilemeleri ve çalışmak istememeleri Sosyal ve sportif faaliyetlere katılımın düşük olması Atölyelerin donanım kapasitelerinde eksiklerin olması	Aileler ile ilişkileri güçlendirecek bir ekosistemin kurulması Velilerin okulla bağlarının güçlendirilmesi. Devamsızlıkla ilgili mevzuatta gerekli düzenlemeler yapılması. Öğrencilerin özgüvenlerini sağlayacak sosyal etkinliklerin artırılması. İletişim araçlarını doğru kullanma ile ilgili bilinçlendirme çalışmaları yapmak. Mezun öğrencilerin okulla bağı koparmayarak kariyer günleri düzenlemek. Sosyal ve kültürel etkinliklere daha fazla vakit ayırmak. Öğrencileri sosyal, sportif, kültürel faaliyetlere yönlendirecek teşvik mekanizmalarının güçlendirilmesi

Üst Politika Belgeleri Analizi	Öğrencilerin ilgi, yetenek ve kapasiteleri doğrultusunda hayata ve yükseköğretime hazırlanması ve ülkenin sosyal, kültürel ve ekonomik kalkınmasına katkı sunan öğrencilerin yetiştirilmesi amacının gerçekleşmesi meslekî ve teknik eğitim düzeyinde iyileştirmeye açıktır.	Öğrenciler için sosyal etkinliklerin katılımını artıracak bir yol izlenmeli (ödül, burs vb.) ve öğrencilerin bu faaliyetlere katılımı artırılmalıdır. Meslekî ve teknik eğitim ile sanayi kuruluşlarının yakın iş birliğinden faydalanarak söz konusu sosyal etkinliklere yönelik projeler geliştirilmelidir.
Kurum Kültürü Analizi	Çalışanların motivasyonunu artırmaya yönelik etkili mekanizmaların yeterince olmaması .	Kurum içi iletişimin artırılarak, motivasyon sağlayıcı uygulamaların hayata geçirilmesi

### **3. GELECEĞE BAKIŞ**

#### **3.1 Misyon**

Mesleki ve akademik başarıyı ilke edinen kültürümüze bağlı bireyler yetiştiren bir kurumuz.

#### **3.2 Vizyon**

İlçemizin amaç ve hedeflerini gerçekleştirmek için gerekli çalışmaları eksiksiz yaparak, öğrencilerimizin eğitim aldıkları alanda sektörün aranan elemanı olduklarını bilerek yetiştirmelerini sağlamak akademik gelişimi ve değerlerimizi geleceğe taşıyıp başarıda zirvede olmayı hedefleyen bir kurum olmak.

#### **3.3 Temel Değerler**

Temel Değerlerimiz;

- 1) Atatürkçü düşünce sistemini davranış haline getiren
- 2) Mesleki ve akademik başarıyı ilke edinmiş
- 3) Saygılı ve hoşgörülü davranan
- 4) Kültürümüze bağlı
- 5) Problemin değil çözümün parçası olan
- 6) Sektörün istediği nitelikte
- 7) Açık ve dürüst iletişim kuran
- 8) Başarının bireysellik değil takım çalışması ile yakalanacağına inanan bireyler yetiştirmek
- 9) Bireysel farklılıklara saygı duyan ve bu farklılıkları zenginliğimiz olarak kabul eden bireyler yetiştirmek.

#### 4. AMAÇ, HEDEF VE PERFORMANS GÖSTERGESİ İLE STRATEJİLERİN BELİRLENMESİ

##### 4.1.Amaç ve Hedefler

TEMA	STRATEJİK AMAÇ	STRATEJİK AMAÇ AÇIKLAMASI
EĞİTİM ÖĞRETİME ERİŞİM		<ol style="list-style-type: none"><li>1. Devamsızlık oranlarının düşük olduğu; öğrenci problemlerinin çözüme kavuşturduğu, kaliteli ve nitelikli eğitim ve öğretim hizmeti sunmak.</li><li>2. Disiplin olayları nedeni ile örgün eğitim dışına öğrenci göndermeyen, öğrencisi tarafından sevilen bir okul olmak</li><li>3. Okulunu ve bölümlerin amaçlarını bilen, bilinçli olarak bölüm seçen, kuralları her öğrenci tarafından benimsenmiş bir okul olmak.</li><li>4. Öğrencilerinin okumaktan zevk aldığı bir okul ortamı sağlamak</li><li>5. Sağlıklı iletişim kurabilen, kendini sürekli geliştiren personele sahip, dinamik ve ahenkli bir kurum haline gelmek</li><li>6. Sektöre rehberlik edebilen, işletmelerce tercih edilen ve destek sağlayabilen; öğrencilerin sektörde eğitiminin ve düzenli kontrolünün yapıldığı ve mezun öğrencilerin istihdamının sağlandığı bir okul olmak</li></ol>
EĞİTİM VE ÖĞRETİMDE KALİTE		<ol style="list-style-type: none"><li>7. Akademik başarısı yüksek; ÖSYS de il ve Türkiye ortalamasının üzerinde olduğu bir okul olmak.</li><li>8. Genel ve Meslek Dersleri Başarısı ile öğrenci ve veli tarafından tercih edilen bir okul olmak</li><li>9. İlçemiz ve Antalya ilinde tanınan, tercih edilen bir okul olmak, mesleki deneyimlerden yararlanmak için kariyer günleri düzenlemek</li><li>10. Alanlardaki öğrencilerin kendi ürettikleri işlerden oluşan sergi, gösteri, program vs hazırlamaları ve diğer öğrenci ve veliler ile paylaşımlarını sağlamak.</li><li>11. Öğrencinin motivasyonunun yüksek olduğu ve disiplin olaylarının olmadığı bir okul olmak</li><li>12. Öğrencilerin okul içi ve dışındaki olumsuz davranışlarını en aza indirmek ve boş zamanlarını sağlıklı bir şekilde değerlendirebilen, ilgi alanlarına yönelebilen bireyler yetiştirmek amacıyla sportif, sosyal ve kültürel faaliyetlerin yapıldığı bir okul ortamı oluşturmak</li><li>13. AB, proje tabanlı ve mesleki projeleri yapabilen ve öğrencilerine imkân yaratabilen bir okul ortamı sağlamak</li><li>14. Yeterli, Sağlıklı, Güvenli ve Albenisi Olan Eğitim Ortamları ve Sosyal Alanlar Oluşturmak</li></ol>

<b>KURUMSAL KAPASİTE</b>		<p>15. Okulun fiziki yapısını ihtiyaçlar doğrultusunda geliştirerek donanımlı, teknolojik yeniliklere sahip; eğitim-öğretimin gerektirdiği eğitim materyallerini öğrenciye yeterince sunan okul ortamı sağlamak, İnsan kaynaklarında mesleki yetkinliklerinin artırılması için hizmet içi eğitim kurslarına katılan personel sayımızı artırmak, Huzurlu ve güvenli eğitim ortamının sunulduğu bir okul olmak hedeflenecektir.</p> <p>16. Öğrencisini etkili tanıtım ile yakın çevreden sağlayabilen, öğrenci ve veli tarafından tercih edilen bir okul olmak için kurum tanıtımını yapmak</p> <p>17. Personeli ve paydaşlar arasında etkili iletişimi ve fırsat eşitliği olan; iş performansı yüksek bir okul ortamı oluşturmak.</p> <p>18. Okul-Aile-Rehberlik Servisi işbirliği etkin ve veli katılımının yüksek olduğu bir okul olmak</p> <p>19. Maddi olarak kendi kaynağını yaratabilen ve okul aile birliği etkin çalışan bir okul olmak</p>



### 4.3. Performans Göstergeleri

TEMA:	ERİŞİM								
STRATEJİK AMAÇ 1.	Devamsızlık oranlarının düşük olduğu; öğrenci problemlerinin çözüme kavuştuğu, kaliteli ve nitelikli eğitim ve öğretim hizmetinin sunulduğu bir okul olunacaktır.								
Hedef 1.1.	Plan dönemi sonuna kadar, öğrenci başına düşen özürsüz devamsızlık gün sayısını her yıl % 10 oranında azaltılacaktır.								
PG NO	Performans Göstergeleri	Hedefe Etkisi (%)	Başlangıç Değeri	2024 Hedef	2025 Hedef	2026 Hedef	2027 Hedef	2028 Hedef	
PG 1.1	Özürsüz devamsızlık gün sayısı	30	%50	%55	%60	%65	%70	%80	
PG 1.2	Öğrenci başına düşen özürsüz gün sayısı	30	%50	%55	%60	%65	%70	%80	
PG 1.3	20 gün ve üzeri özürsüz devamsızlık yapan öğrenci oranı (%)	20	%5	%4	%3	%2	%1	%1	
Koordinatör Birim	Okul Müdürü, Müdür Yardımcıları								
İşbirliği Yapılacak Birim(ler)	Sınıf öğretmeni, Veli, Rehber öğretmenler								
Riskler	Öğrencilere ulaşamamak Velilerin yeterli bilgi sahibi olmadıkları için bu konuda duyarsız kalmaları								
Stratejiler	S.1. Problemlili öğrenciler tespit edilerek, bireysel rehberlik çalışmaları ve ev ziyaretleri yapılacaktır. S.2 Devamsızlık yapan öğrencilerin velisine aynı gün sms yoluyla veya telefonla bilgi verilecektir. S.3 Her ay ve/veya dönem sonlarında devamsızlık yapmayan öğrencilerin ödüllendirilecektir.								
Maliyet Tahmini	3000								
Tespitler	Mevcut veli iletişim bilgilerinin güncellenmesi								
İhtiyaçlar	Öğrencilere verilecek ödüller								

<b>TEMA:</b>	KALİTE								
<b>STRATEJİK AMAÇ 2.</b>	Öğrencilere medeniyetimizin ve insanlığın ortak değerleriyle çağın gereklerine uygun bilgi, beceri, tutum ve davranışlar kazandırılacaktır.								
<b>Hedef 2.1.</b>	Öğrencilere evrensel değerler, sağlıklı yaşam ve çevre bilinci duyarlılığı kazandırılacaktır.								
<b>PG NO</b>	<b>Performans Göstergeleri</b>	<b>Hedefe Etkisi (%)</b>	<b>Başlangıç Değeri</b>	<b>2024 Hedef</b>	<b>2025 Hedef</b>	<b>2026 Hedef</b>	<b>2027 Hedef</b>	<b>2028 Hedef</b>	
<b>PG 2.1</b>	Öğrenci başına okunan kitap sayısı	40	%8	%11	%13	%15	%17	%21	
<b>PG 2.2</b>	Sağlıklı ve dengeli beslenme ile ilgili düzenlenen faaliyet sayısı (Eğitim, faaliyet, gezi Proje, vb.)	30	%23	%26	%30	%34	%39	%41	
<b>PG 2.3</b>	Çevre bilincinin artırılmasına yönelik düzenlenen faaliyet sayısı (Eğitim, faaliyet, gezi Proje, vb.)	30	%20	%23	%26	%29	%34	%37	
<b>Koordinatör Birim</b>	Okul müdürü, Müdür yardımcıları, Branş öğretmenleri, Rehber öğretmenler								
<b>İşbirliği Yapılacak Birim(ler)</b>	İlçe Sağlık Birimleri, Belediyeler, İl ve İlçe Milli Eğitim Müdürlükleri								
<b>Riskler</b>	Öğrencilere aile de kitap okuma ve sağlıklı beslenme konusunda yeterince rol model olacak kişilerin olmaması. Yeterli eğitimlerin sağlanamaması								
<b>Stratejiler</b>	S1 Okul kütüphanesi zenginleştirilecek, öğrencilerin kütüphaneden yararlanması sağlanacaktır. S2 Türkçe dersinde ders saatinin bir bölümü okumaya ayrılacak ve okul müdürlüğünce planlanan zamanlarda okuma etkinlikleri düzenlenecektir. S3 Serbest etkinlikler saati, öğrencilerin sanatsal, sportif ve kültürel faaliyetlere katılım sağlayacağı şekilde düzenlenecektir. S4 Öğrencilere sağlıklı ve dengeli beslenmelerine yönelik bilgilendirme eğitimleri ve etkinlikler yapılacaktır. S5 Öğrencilerin çevre bilincinin artırılmasına yönelik etkinlikler yapılacaktır. S6 Öğrencilere, nezaket ve görgü kuralları konusunda eğitimler verilerek konuya ilişkin etkinlikler düzenlenecektir.								
<b>Maliyet Tahmini</b>	10000								
<b>Tespitler</b>	Yapılan eğitimlere velilerin katılım oranının az olması. Verilen eğitimlerin sadece okulda kalması günlük hayatta uygulanması için velilerin yeterli desteği sağlamaması.								
<b>İhtiyaçlar</b>	Eğitimler için diğer kurumlarla iş birliklerinin yapılması Bilgilendirme için afiş, broşür gibi materyallerin sağlanması								

<b>TEMA:</b>	KAPASİTE								
<b>STRATEJİK AMAÇ 3</b>	Eğitim ortamlarının fiziki imkânları geliştirilecektir.								
<b>Hedef 3.1.</b>	Temel eğitimde okulların niteliğini arttıracak uygulama ve çalışmalara yer verilecektir.								
<b>PG NO</b>	<b>Performans Göstergeleri</b>		<b>Hedefe Etkisi (%)</b>	<b>Başlangıç Değeri</b>	<b>2024 Hedef</b>	<b>2025 Hedef</b>	<b>2026 Hedef</b>	<b>2027 Hedef</b>	<b>2028 Hedef</b>
<b>PG 3.1</b>	İyileştirilen fiziki mekân (derslikler, spor salonu, kütüphaneler, atölyeler vb.) sayısı.		100	100	%50	%55	%60	%70	%75
<b>Koordinatör Birim</b>	Okul Müdürü								
<b>İşbirliği Yapılacak Birim(ler)</b>	Belediyeler, Kamu idareleri								
<b>Riskler</b>	Belirlenen eksiklikler için yeterli bütçenin olmaması Yapılacak fiziki mekanlar için okullarda yeterli alanın olmaması								
<b>Stratejiler</b>	S1 Fiziki mekânların iyileştirilmesi için kamu idareleri, belediyeler ve işverenlerle iş birlikleri yapılacaktır. S2 Atölye ve laboratuvarların iyileştirilmesi için sektör ile iş birlikleri yapılacaktır.								
<b>Maliyet Tahmini</b>	1.229.818								
<b>Tespitler</b>	İş birliği yapılacak birimlerden olumlu geri dönüşlerin olmaması Maaliyet konusunda yeterli parasal kaynakların olmaması								
<b>İhtiyaçlar</b>	Fiziki mekan için yeterli alanların oluşturulması Oluşturulacak alanlar için malzeme desteği								

<b>TEMA:</b>	KALİTE								
<b>STRATEJİK AMAÇ 4.</b>	Öğrencilerin kaliteli eğitime erişimleri fırsat eşitliği temelinde artırılarak bilişsel, duyuşsal ve fiziksel olarak çok yönlü gelişimleri sağlanacak ve hayat becerilerini edinmiş öğrenciler yetiştirilecektir.								
<b>Hedef 4.1.</b>	Öğrencilerin bilimsel, kültürel, sanatsal, sportif ve toplum hizmeti alanlarında ders dışı etkinliklere katılım oranı artırılabacaktır.								
<b>PG NO</b>	<b>Performans Göstergeleri</b>		<b>Hedefe Etkisi (%)</b>	<b>Başlangıç Değeri</b>	<b>2024 Hedef</b>	<b>2025 Hedef</b>	<b>2026 Hedef</b>	<b>2027 Hedef</b>	<b>2028 Hedef</b>
<b>PG 4.1.1</b>	Okulda bir eğitim ve öğretim döneminde bilimsel, kültürel, sanatsal ve sportif alanlarda en az bir faaliyete katılan öğrenci oranı (%)		25	%10	%12	%16	%19	%21	%24
<b>PG 4.1.2</b>	Bir eğitim ve öğretim yılında yerel, ulusal ve uluslararası proje, yarışma vb. etkinliklere katılan öğrenci oranı (%)		25	%3	%6	%10	%12	%15	%18
<b>Koordinatör Birim</b>	Okul müdürü, Müdür yardımcıları, Ders Öğretmenleri								
<b>İşbirliği Yapılacak Birim(ler)</b>	Gençlik ve Spor Bakanlığı, İlçe Millî Eğitim								
<b>Riskler</b>	<ul style="list-style-type: none"> <li>-Okul dışı imkânların oluşturulmasında ilgili kurum ve kuruluşların yeterli desteği göstermemesi,</li> <li>- Öğrencilerin sosyal girişimcilik konusundaki isteksizliği,</li> <li>- Okullara kaynak aktarılmasında kullanılacak kriterlerin belirsiz olması,</li> </ul>								
<b>Stratejiler</b>	<p>S1 Her bir öğrencinin bir kulüp faaliyetinde aktif olarak yer alması sağlanarak kulüp faaliyetlerinin etkinliği artırılabacaktır.</p> <p>S2 Öğrencilerin seviyelerine uygun olarak toplumsal sorunların çözümüne katkı sağlamak ve farkındalık oluşturmak amacıyla afet ve acil durum, çevre, eğitim, spor, kültür ve turizm, sağlık ve sosyal hizmetler alanlarında toplum hizmeti faaliyetlerine katılmaları artırılabacaktır.</p> <p>S3 Okul bünyesinde yarışmalar düzenlenecektir.</p> <p>S4 Diğer kurum ve kuruluşlarla iş birliği içerisinde yürütülen bilimsel, sosyal, kültürel, sanatsal ve sportif alanlardaki faaliyetler artırılabacaktır.</p> <p>S5 Okul bahçeleri çocukların geleneksel oyunlarla vakit geçirmelerini sağlayacak ve gelişimlerini destekleyecek şekilde etkin olarak kullanılacaktır.</p> <p>S6 Okul bünyesinde etkinlikler düzenlenecektir.</p> <p>S7 Öğrencilerin yerel, ulusal ve uluslararası proje ve yarışmalara katılmaları teşvik edilecektir.</p> <p>S8 E-okul sisteminde bulunan sosyal etkinlik modülünde gerçekleştirilen etkinlikler işlenecektir.</p>								
<b>Maliyet Tahmini</b>	10000								
<b>Tespitler</b>	<ul style="list-style-type: none"> <li>- İlgili kurum ve kuruluşlarla iş birliği çalışmaları,,</li> <li>- Okul bahçelerinin öğrencilerin çok yönlü gelişimini destekleyecek şekilde tasarlanması ve dersler ile ders dışı etkinliklerin kültürel kazanımlarla desteklenmesi,</li> <li>- Kaynakları adaletli bir şekilde paylaşmak için sistem kurulması,</li> <li>- Hedeflenen başarıyı gösteremeyen öğrencilerin desteklenmesine yönelik mekanizmaların oluşturulması.</li> </ul>								
<b>İhtiyaçlar</b>	<p>Okul bahçesi düzenleme çalışmalarının yapılması.</p> <p>İlgili kurumlarla iş birliği çalışmalarının yapılması.</p>								

## 4.5.Maliyetlendirme

Eđitim-öđretim sürecinde okul-veli-rehberlik servisi faaliyetlerine ađırlık verilerek, veli işbirliđinin etkin hale getirilmesi sađlanacaktır. Veli katılımının artırılması ile ilgili çalıřmalar yapılacaktır. Okulun genel performansının geliştirilmesine katkı sađlanacaktır. Okulun tüm birimlerinin fiziki teknik donanımına sahip olması, devlet imkânlarının yanında, güçlü bir okul aile birliđi ile mümkün olacaktır. Okul aile birliđinin gelirlerini artırması, okulun ihtiyaçlarını gidermede faydalı olacaktır. Bütçe dođrultusunda, çalıřmalar planlanacak, okulun ihtiyaçları dođrultusunda harcamalar gerçekleştirilecektir. Okulun her türlü bakım-onarım, araç ve gereç temini birlik tarafından eğitime yönelik sađlanacaktır.

Okulumuza, yenilenen müfredatlara uygun araç ve gereçler sađlanarak öğrenme ortamları geliştirilecektir. Sınıf, atölye ve laboratuvarların eğitim materyalleri, teknolojik yeniliklere uygun olarak yenilenecektir. Yaratılan maddi kaynaklar, amacına uygun olarak eğitim-öđretim ortamlarının iyileştirilmesi için kullanılacaktır. Genel politikalara paralel olarak, enerji tasarrufu ön plana çıkmaktadır. Öğrencilerin kötü ve zararlı alışkanlıklardan uzak tutulması için, sosyal, sportif ve kültürel faaliyetler desteklenecektir. Çađdaş, bilimsel ve teknolojik gelişmelere sürekli uyum sađlayabilen eğitim programları, bütçe imkânları dođrultusunda onarım ve donatımı ile başarıya ulaşacaktır Bu temel gayeden hareketle planın tahmini maliyetlendirilmesi řu şekilde yapılmıştır:

- ✓ Hedeflere ilişkin eylemler durum analizi çalıřmaları sonuçlarından tespit edilmiştir,
- ✓ Eylemlere ilişkin tahmini maliyetler belirlenmiştir,
- ✓ Eylem maliyetlerinden hareketle hedef maliyetleri belirlenmiştir,
- ✓ Hedef maliyetlerinden yola çıkılarak amaç maliyetleri belirlenmiş ve amaç maliyetlerinden de stratejik plan maliyeti belirlenmiştir.
- ✓ Genel bütçe, valilikler, belediyeler ve okul aile birliklerinin yıllık bütçe artışları ve eğilimleri dikkate alındığında Kurumumuz 2024-2028 Stratejik Planı'nda yer alan stratejik amaçların gerçekleştirilebilmesi için tabloda da belirtildiđi üzere beş yıllık süre için tahmini 4365.000T L'lik kaynađın elde edileceđi düşünölmektedir.

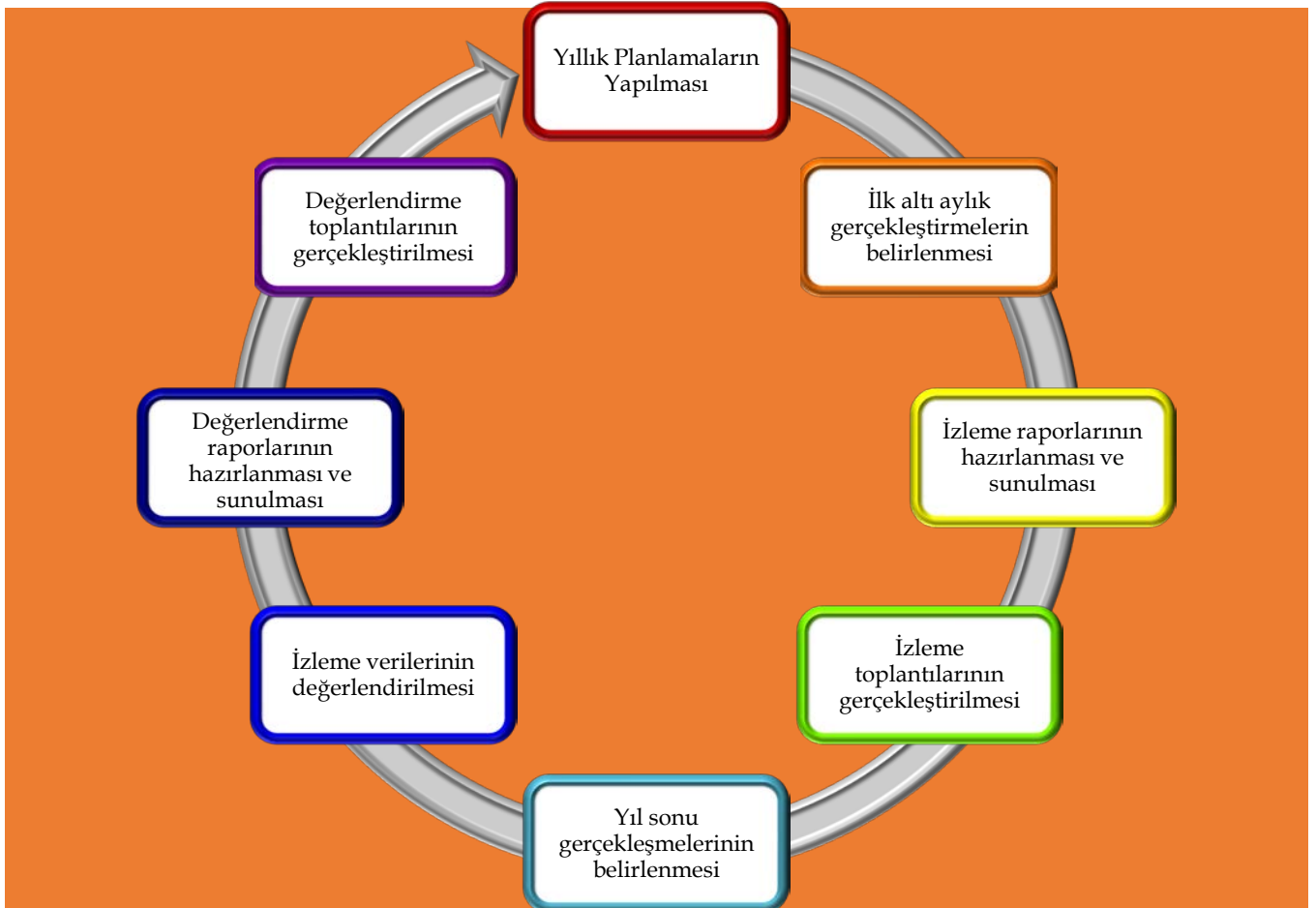
Amaç ve Hedef No	2024	2025	2026	2027	2028	Beş Yıllık Toplam
<b>AMAÇ 1</b>	<b>10.000</b>	<b>13000</b>	<b>50000</b>	<b>60000</b>	<b>80000</b>	<b>213000</b>
Hedef 1	10.000	13000	50000	60000	80000	213000
<b>AMAÇ 2</b>	<b>10.000</b>	<b>13000</b>	<b>50000</b>	<b>60000</b>	<b>80000</b>	<b>213000</b>
Hedef 1	10.000	13000	50000	60000	80000	213000
<b>AMAÇ 3</b>	<b>10.000</b>	<b>13000</b>	<b>50000</b>	<b>60000</b>	<b>80000</b>	<b>213000</b>
Hedef 1	10.000	13000	50000	60000	80000	213000
<b>AMAÇ 4</b>	<b>10.000</b>	<b>13000</b>	<b>50000</b>	<b>60000</b>	<b>80000</b>	<b>213000</b>
Hedef 1	10.000	13000	50000	60000	80000	213000
<b>AMAÇ TOPLAM</b>	<b>80.000</b>	<b>104.000</b>	<b>450000</b>	<b>480000</b>	<b>640000</b>	<b>1754000</b>

Müdürlüğümüz stratejik planında 4 hedef bulunmaktadır. Söz konusu hedeflere ilişkin bütçe dağılımları 5 yıllık olarak üstteki tabloda belirtilmiştir. Tabloda görüldüğü üzere son iki yılın gelir ve giderlerinde yaşanan artıştan hareketle hazırlanan beş yıllık maliyetlendirme sonucunda Müdürlüğümüzün tahmini olarak 1754000TL'lik bir harcama yapacağı düşünülmektedir. Plan dönemi maliyetlerine ilişkin üstteki tabloda ayrıntılı bilgiye yer verilmiştir.

#### 4. İZLEME VE DEĞERLENDİRME

Yılda iki kez okulumuzun 2024–2028 Stratejik Planı'nda yer alan performans göstergelerinin gerçekleşme düzeyleri tespit edilecektir. Yılın ilk altı aylık döneminde planlama ekibi tarafından ara izleme gerçekleştirilecektir. Harcama birimlerinden sorumlu oldukları performans göstergeleri ve stratejiler ile ilgili gerçekleşme durumlarına ilişkin veriler toplanacaktır. İkinci izleme döneminde ise yılsonu gerçekleşme durumları tespit edilecektir. Hazırlanan rapor okul idaresine sunulacaktır.

Bu bağlamda; amaçlara ulaşabilmek için oluşabilecek riskler tespit edilerek gerekli tedbirlerin alınması sağlanacaktır. Stratejik plan değerlendirme raporu için belirlenmiş olan dört amaç ve bu amaçları gerçekleştirmek için konulmuş olan hedeflerden sorumlu olan birimlerin belirlenmiş olan sürelerde raporlarını hazırlamaları gerekmektedir.



### Stratejik Plan İzleme Değerlendirme Süreci

<b>İzleme Değerlendirme Dönemi</b>	<b>Gerçekleştirilme Zamanı</b>	<b>İzleme Değerlendirme Dönemi Süreç Açıklaması</b>	<b>Zaman Kapsamı</b>
<b>Birinci İzleme Değerlendirme Dönemi</b>	<b>Her Yılın Temmuz Ayı İçerisinde</b>	<p>-Performans göstergelerinin 6 aylık gerçekleşme durumlarına ilişkin verilerin toplanması ve konsolide edilmesi.</p> <p>-Göstergelerin gerçekleşme durumları hakkında hazırlanan raporun üst yöneticiye sunulması</p>	<b>Ocak Temmuz Dönemi</b>
<b>İkinci İzleme Değerlendirme Dönemi</b>	<b>İzleyen Yılın Şubat Ayı Sonuna Kadar</b>	<p>-Performans programlarında yer alan performans göstergelerinin yıllık gerçekleşme durumlarına ilişkin verilerin toplanması ve konsolide edilmesi.</p> <p>-Yılsonu gerçekleştirmelerinin, gösterge hedeflerinden sapmaların ve sapma nedenlerin değerlendirilerek gerekli tedbirlerin alınması</p>	<b>Tüm Yıl</b>